

T.C
BAFRA KAYMAKAMLIĐI
NAZMIYE DEMİREL ORTAOKULU MÜDÜRLÜĐÜ



2024-2028 STRATEJİK PLANI

İSTİKLALMARŞI

Korkma, sönmez bu şafaklarda yüzen al sancak;
Sönmeden yurdumun üstünde tüten en son ocak.
O benim milletimin yıldızıdır, parlayacak;
O benimdir, o benim milletimindir ancak.

Çatma, kurban olayım, çehreni ey nazlı hilal!
Kahraman ırkıma bir gül! Ne bu şiddet, bu celal?
Sana olmaz dökülen kanlarımız sonra helal...
Hakkıdır Hakk'a tapan milletimin istiklal!

Ben ezelden beridir hür yaşadım, hür yaşarım.
Hangi çılgın bana zincir vuracakmış? Şaşarım!
Kükremiş sel gibiyim, bendimi çiğner, aşarım.
Yırtarım dağları, enginlere sığmam taşarım.

Garbin afakını sarmışsa çelik zırhlı duvar,
Benim iman dolu göğsüm gibi serhaddim var.
Ulusun, korkma! Nasıl böyle bir imanı boğar,
"Medeniyet!" dediğin tek dişi kalmış canavar?

Arkadaş! Yurduma alçakları uğratma sakın.
Siper et gövdeni, dursun bu hayasızca akın.
Doğacaktır sana va'dettiği günler Hakk'ın...
Kim bilir, belki yarın, belki yarından da yakın.

Bastığın yerleri "toprak!" diyerek geçme, tanı:
Düşün altındaki binlerce kefensiz yatanı.
Sen şehit oğlusun, incitme, yazıktır atanı:
Verme, dünyaları alsan da, bu cennet vatanı.

Kim bu cennet vatanın uğruna olmaz ki feda?
Şüheda fışkıracak toprağı sıksan, şüheda!
Canı, cananı bütün varımı alsın da Huda,
Etmesin tek vatanımdan beni dünyada cüda.

Ruhumun senden, İlahi, şudur ancak emeli:
Değmesin mabedimin göğsüne namahrem eli.
Bu ezanlar ezanlar-ki şahadetleri dinin temeli
Ebedi yurdumun üstünde benim inlemeli.

O zaman vecd ile bin secde eder-varsa-taşım,
Her serihamdan, İlahi, boşanıp kanlı yaşım,
Fışkırır ruh-ı mücerred gibi yerden na'sım;
O zaman yükselerek arşa değer belki başım.

Dalgalar sen de şafaklar gibi ey şanlı hilal!
Olsun artık dökülen kanlarımın hepsi helal!
Ebediyen sana yok, ırkıma yok izmihlal:
Hakkıdır, hür yaşamış bayrağımın hürriyet;
Hakkıdır, Hakk'a tapan, milletimin istiklal!

Mehmet AKİF ERSOY

*Öğretmenler;
Yeni Nesil Sizin
Eseriniz Olacaktır.*

H. Öztürk

GENÇLİĞE HİTABE

Ey Türk gençliği! Birinci vazifen, Türk İstiklalini, Türk cumhuriyetini, ilelebet, muhafaza ve müdafaa etmektir.

Mevcudiyetinin ve istikbalinin yegane temeli budur. Bu temel, senin, en kıymetli hazinendir. İstikbalde dahi, seni, bu hazineden, mahrum etmek isteyecek, dahili ve harici, bedhahların olacaktır. Bir gün, istiklal ve cumhuriyeti müdafaa mecburiyetine düşersen, vazifeye atılmak için, içinde bulunacağın vaziyetin imkan ve şartlarını düşünmeyeceksin! Bu imkan ve şartlar, çok namüsaıt bir mahiyette tezahür edebilir. İstiklal ve cumhuriyetine kastedecek düşmanlar, bütün dünyada emsali görülmemiş bir galibiyetin müessesili olabilirler. Cebren ve hile ile aziz vatanın, bütün kaleleri zapt edilmiş, bütün tersanelerine girilmiş, bütün ordular dağıtılmış ve memleketin her köşesi bilfiil işgal edilmiş olabilir. Bütün bu şartlardan daha elim ve daha vahim olmak üzere, memleketin dahilinde, iktidara sahip olanlar gafflet ve dalalete ve hatta hıyanet içinde bulunabilirler. Hatta bu iktidar sahipleri şahsi menfaatlerini, müstevlerin siyasi emelleriyle tevhit edebilirler. Millet, fakr u zaruret içinde harap ve bitap düşmüş olabilir.

Ey Türk istikbalinin evladı! İşte, bu ahval ve şartlar içinde dahi, vazifen; Türk istiklal ve cumhuriyetini kurtarmaktır! Muhtaç olduğun kudret, damarlarındaki asil kanda, mevcuttur!

H. Öztürk

BAFRA NAZMIYE DEMİREL ORTAOKULU



Murat ÖNDER
Okul Müdürü

Tablo 1. Okul Bilgileri

İli: SAMSUN		İlçesi: BAFRA	
Adres:	Fatih Mah. Sera Sok. No:15 Bafra SAMSUN	Coğrafi Konum (link):	KONUM
Telefon Numarası:	0362 5430541	Faks Numarası:	03625430541
e- Posta Adresi:	72891@meb.k12.tr	Web sayfası adresi:	www.bafranazmiyedemirel.meb.k12.tr
Kurum Kodu:	728911	Öğretim Şekli:	TAM GÜN

SUNUŞ

Günümüzde yaşanan hızlı deęişimleri, öncü ve örnek bir eğitim kurumu olarak takip edebilmenin; ancak sürekli gelişim ve deęişimle mümkün olabileceęi bilinmektedir.

Bizler, bu deęişimlere akademik, teknolojik ve eğitim felsefesi yönüyle; kurum ve birey olarak ayak uydurma mecburiyetindeyiz. Bunun için şu anda neler yaptığımızı ve ileride nerede olmak istediğimizi bilerek hareket etmeliyiz.

Deęişen ve ilerleyen teknolojiyi izlemek, eğitimde kalite ve verimlilięi artırmak, çağın getirdięi deęişim ve gelişimleri doğru algılayıp içselleştirmek, büyümeyi hızlı ve sağlıklı bir süreç içerisinde gerçekleştirmek, belirlenen hedeflere ulaşabilmek; ancak doğru yapılmış bir stratejik plan ve bu planın etkin bir şekilde uygulanması ile mümkündür.

Bu esaslara baęlı olarak, Avrupa Topluluęu başta olmak üzere, gelişmiş ülkelerin ölçütleri ve ülkemizin gereksinimleri dikkate alınarak yapılacak çalışmalarımızda; iç deęişkenlerimizi sürekli geliştirerek, kazanılmış olan stratejik düşünme ve davranma özellięi ile sonuçlara ve performansa odaklanma sağlanacaktır.

Hedefimiz; var olan alt yapımız, değerlerimiz, kurum kültürümüz, kadromuz, eğitim programlarımız, donanımımız, sosyal ve kültürel etkinliklerimizle 21.yüzyıl öğrenci modeli yetiştirmektedir.

Nazmiye Demirel Ortaokulu Stratejik Planı (2024 - 2028)'de belirtilen amaç ve hedeflere ulaşmamızın okulumuzun gelişme ve kurumsallaşma süreçlerine önemli katkılar sağlayacağına inanmaktayız.

Murat ÖNDER

Okul Müdürü

1. GİRİŞ VE STRATEJİK PLANIN HAZIRLIK SÜRECİ	9
1.1. STRATEJİ GELİŞTİRME KURULU VE STRATEJİK PLAN EKİBİ	10
1.2. PLANLAMA SÜRECİ	12
2. DURUM ANALİZİ	14
2.1. KURUMSAL TARİHÇE	14
2.2. UYGULANMAKTA OLAN PLANIN DEĞERLENDİRİLMESİ	15
2.3. MEVZUAT ANALİZİ	16
2.4. ÜST POLİTİKA BELGELERİNİN ANALİZİ	17
2.5. FAALİYET ALANLARI İLE ÜRÜN VE HİZMETLERİN BELİRLENMESİ	18
2.6. PAYDAŞ ANALİZİ	19
2.7. KURULUŞ İÇİ ANALİZ	26
2.7.1. Teşkilat Yapısı	26
2.7.2. İnsan Kaynakları	27
2.7.3. Teknolojik Düzey	28
2.7.4. Mali Kaynaklar	29
2.7.5. İstatistik Veriler	30
2.8. DIŞ ÇEVRE ANALİZİ (POLİTİK, EKONOMİK, SOSYAL, TEKNOLOJİK, YASAL VE ÇEVRESEL ÇEVRE ANALİZİ-PESTLE)	38
2.9. GÜÇLÜ VE ZAYIF YÖNLER İLE FIRSAT VE TEHDİTLER (GZFT) ANALİZİ	39
2.10. TESPİT VE İHTİYAÇLARIN BELİRLENMESİ	45
2. GELECEĞE BAKIŞ	49
3.1. MİSYON	49
3.2. VİZYON	49
3.3. TEMEL DEĞERLER	50
4. AMAÇ, HEDEF VE STRATEJİLERİN BELİRLENMESİ	52
4.1. AMAÇLAR	52
4.2. HEDEFLER	52
4.3. PERFORMANS GÖSTERGELERİ	52
4.4. STRATEJİLERİN BELİRLENMESİ	52

4.5 MALİYETLENDİRME	67
5. İZLEME VE DEĞERLENDİRME	69
6. TABLO/ŞEKİL/GRAFİKLER/EKLER	74

NAZMIYE DEMİREL
ORTAOKULU
2024-2028 STRATEJİK PLANI
BİRİNCİ BÖLÜM
GİRİŞ VE STRATEJİK PLANIN
HAZIRLIK SÜRECİ

1. GİRİŞ VE STRATEJİK PLANIN HAZIRLIK SÜRECİ

Nazmiye Demirel Ortaokulu Stratejik Planı, 26.05.2006 tarihli ve 26179 sayılı Resmi Gazete’ de yayımlanarak yürürlüğe giren “Kamu İdarelerinde Stratejik Planlamaya İlişkin Usul ve Esaslar Hakkında Yönetmelik” doğrultusunda hazırlanmıştır. Bu plan kurumumuz personelleri ve diğer görevli veli ve öğrencilerin ortak katılımlarıyla okulumuzda oluşturulan alt kurul ve üst kurul çalışmaları ile yapılmıştır.

Stratejik Planlama Çalışmaları kapsamında "**Stratejik Plan Hazırlama Üst Kurulu ve Stratejik Plan Hazırlama Alt Kurulu**" tarafından hazırlanan bu plan 2024-2028 yılları arasını kapsamaktadır.

NAZMİYE DEMİREL ORTAOKULU
Stratejik Plan Hazırlama Ekibi

1. 1.Strateji Geliştirme Kurulu ve Stratejik Plan Ekibi

Tablo 2. Nazmiye Demirel Ortaokulu Strateji Geliştirme Üst Kurulu

S.N.	ADI SOYADI	GÖREV YERİ	GÖREVİ	TELEFONU	E-POSTA
1	Murat ÖNDER	Nazmiye Demirel Ortaokulu Müdürlüğü	Okul Müdürü	545 463 16 75	murat_onder55@hotmail.com
2	Elif ÖNAY	Nazmiye Demirel Ortaokulu Müdürlüğü	Öğretmen	5053941083	elifonay81@hotmail.com
3	Ayşe Nur KURNAZ	Nazmiye Demirel Ortaokulu Müdürlüğü	Öğretmen	5418061126	sidelya36@gmail.com
4	Serkan ÜNLÜ	Nazmiye Demirel Ortaokulu Müdürlüğü	Öğretmen	5306953736	bashan55@hotmail.com
5	Merve DURSUN	Nazmiye Demirel Ortaokulu Müdürlüğü	Okul Aile Birliği Başkanı	5520048355	Mervedursun232@gmail.com

Tablo 3. Stratejik Planlama Ekibi

S.N.	ADI SOYADI	GÖREV YERİ	GÖREVİ	TELEFONU	E-POSTA
1	Gamze SÜME	Nazmiye Demirel Ortaokulu Müdürlüğü	Müdür Yardımcısı	5303489064	gsume84@gmail.com
2	Nilay EROL YILDIZ	Nazmiye Demirel Ortaokulu Müdürlüğü	Öğretmen	5445653269	nlyerl@hotmail.com
3	Elif ALBAYRAK	Nazmiye Demirel Ortaokulu Müdürlüğü	Öğretmen	5354042170	atomelif@hotmail.com
4	Selda TOMAÇ	Nazmiye Demirel Ortaokulu Müdürlüğü	Öğretmen	5059112683	selda_tomac@hotmail.com
5	Filiz ATASEVEN	Nazmiye Demirel Ortaokulu Müdürlüğü	Gönüllü Veli	5389254796	filiztorun55@hotmail.com

1. 2. Planlama Süreci

Okulumuzun 2024-2028 dönemlerini kapsayan stratejik plan hazırlık aşaması, üst kurul ve stratejik plan ekibinin oluşturulması ile başlamıştır. Ekip üyeleri bir araya gelerek çalışma takvimini oluşturulmuş, görev dağılımı yapılmıştır. Okulun 2019-2023 Stratejik Planda yer alan amaçlar, hedefler, göstergeler ve faaliyetler incelenmiş ve değerlendirilmiştir. Mevzuat, üst politika belgeleri, paydaş, PESTLE, GZFT ve kuruluş içi analizlerinden elde edilen veriler ışığında eğitim ve öğretim sistemine ilişkin sorun ve gelişim alanları ile eğitime ilişkin öneriler tespit edilmiştir.

Planlama sürecine aktif katılımını sağlamak üzere paydaş anketi, toplantı ve görüşmeler yapılmıştır. Geleceğe yönelim bölümüne geçilerek okulumuzun amaç, hedef, gösterge ve eylemleri belirlenmiştir. Çalışmaları yürüten ekip ve kurul bilgileri altta verilmiştir.

**NAZMIYE DEMİREL
ORTAOKULU
2024-2028 STRATEJİK PLANI
İKİNCİ BÖLÜM
DURUM ANALİZİ**

2. DURUM ANALİZİ

Durum analizi bölümünde okulumuzun mevcut durumu ortaya konularak neredeyiz sorusuna yanıt bulunmaya çalışılmıştır.

Bu kapsamda okulumuzun kısa tanıtımı, okul künyesi ve temel istatistikleri, uygulanmakta olan planın değerlendirilmesi, mevzuat analizi, üst politika analizi, PESTLE analizi, paydaş analizi ve görüşleri ile okulumuzun Güçlü Zayıf Fırsat ve Tehditlerinin (GZFT) ele alındığı analize yer verilmiştir.

2.1.Kurumsal Tarihçe



Okulumuz ilk kez 29 Eylül 1998 yılında, Milli Eğitim Müdürlüğü bünyesinde Fatih Mahallesi Sera Sokak No:15'te hizmete açılmıştır. Okulumuz eğitim öğretim hizmetine başladığı ilk yıldan bu yana çağdaş eğitim-öğretimin gerekleri; uygun fiziksel mekânların temini, eğitim-öğretim araç ve gereçlerinin sağlanması, eğitim-öğretim ve yönetim süreç standartlarının belirlenmesi ve en güzel şekilde yürütülmesi konusunda Samsun'da var olan Ortaokullar içinde örnek teşkil etme yolunda güzel adımlar atmaktadır. Gayemiz eğitim teknolojisini imkânlarımız ölçüsünde daha fazla kullanarak çağa yakışır bir eğitim vermektir.

2.2.Uygulanmakta Olan Planın Değerlendirilmesi

Nazmiye Demirel Ortaokulu Müdürlüğü'nün 2019 - 2023 Stratejik Planı; "Eğitim Öğretime Erişimin Artırılması, Eğitim Öğretimde Kalitenin Artırılması ve Kurumsal Kapasitenin Geliştirilmesi" temalarını içermektedir. Her temada 1 amaç belirlenmiştir. 1. amaçta 1 hedef, 2. amaçta 2 hedef ve 3. amaçta 2 hedef olmak üzere toplam 3 amaç ve 5 hedef belirlenmiştir. Planda yer alan hedefleri gerçekleştirmek için belirlenen tedbir ve stratejilerin tamamına yakını uygulanmıştır. Önceki plan döneminde "Eğitim Öğretim Faaliyetlerine Erişim" teması kapsamındaki hedefte "okullaşma oranlarının artırılması, devamsızlık oranlarının, hayat boyu öğrenmeye katılım" ve benzeri göstergeler yer almaktadır. "Eğitim Öğretimde Kalitenin Artırılması" teması kapsamındaki hedeflerde "merkezi sistem sınavlarındaki başarı, ulusal ve uluslararası çalışmalara katılım düzeyleri, yabancı dil becerileri, mesleki eğitimin geliştirilmesi, öğrenci ödüllendirilme ve disiplin düzeyleri" ve benzeri göstergelere yer verilmiştir. "Kurumsal Kapasitenin Geliştirilmesi" teması kapsamındaki hedeflerde "derslik başına düşen öğrenci sayısı, insan kaynaklarının eğitimi, okullarda teknolojik olanakları geliştirme" ve benzeri göstergelere yer verilmiştir. Plandaki hedefler, paydaşlarla yapılan görüşmelerden ortaya çıkan sonuçlara göre belirlenmiştir. 2019-2023 Stratejik Planımızdaki hedefler önceki plan dönemine benzer olarak paydaşlarımızın beklentileri, kurumumuzun faaliyet alanları, ihtiyaçlar ve gelişim alanları ile MEB

politikaları, İl Milli Eğitim Müdürlüğü ile İlçe Milli Eğitim Müdürlüğü'nün hedefleri ile birlikte analiz edilerek belirlenmiştir. Bu analiz sonucunda belirlediğimiz hedeflerle, önceki plan dönemindeki hedefler benzerlik göstermektedir.

2.3. Mevzuat Analizi

Tablo 4. Mevzuat Analizi

YASAL YÜKÜMLÜLÜK (GÖREVLER)	DAYANAK(KANUN, YÖNETMELİK, GENELGE, YÖNERGE)
Atama	657 Sayılı Devlet Memurları Kanunu
	Milli Eğitim Bakanlığına Bağlı Okul ve Kurumların Yönetici ve Öğretmenlerinin Norm Kadrolarına İlişkin Yönetmelik
	Milli Eğitim Bakanlığı Eğitim Kurumları Yöneticilerinin Atama ve Yer Değiştirmelerine İlişkin Yönetmelik
	Milli Eğitim Bakanlığı Öğretmenlerinin Atama ve Yer Değiştirme Yönetmeliği
Ödül, Disiplin	Devlet Memurları Kanunu
	6528 Sayılı Milli Eğitim Temel Kanunu İle Bazı Kanun ve Kanun Hükmünde Kararnamelerde Değişiklik Yapılmasına Dair Kanun
	Milli Eğitim Bakanlığı Personeline Başarı, Üstün Başarı ve Ödül Verilmesine Dair Yönerge
	Milli Eğitim Bakanlığı Disiplin Amirleri Yönetmeliği
Okul Yönetimi	1739 Sayılı Milli Eğitim Temel Kanunu
	Milli Eğitim Bakanlığı İlköğretim Kurumları Yönetmeliği
	Milli Eğitim Bakanlığı Okul Aile Birliği Yönetmeliği
	Milli Eğitim Bakanlığı Eğitim Bölgeleri ve Eğitim Kurulları Yönergesi
	MEB Yönetici ve Öğretmenlerin Ders ve Ek Ders Saatlerine İlişkin Karar
	Taşınır Mal Yönetmeliği
Eğitim-Öğretim	Anayasa
	1739 Sayılı Milli Eğitim Temel Kanunu
	222 Sayılı İlköğretim ve Eğitim Kanunu
	6287 Sayılı İlköğretim ve Eğitim Kanunu ile Bazı Kanunlarda Değişiklik Yapılmasına Dair Kanun
	Milli Eğitim Bakanlığı İlköğretim Kurumları Yönetmeliği
	Milli Eğitim Bakanlığı Eğitim Öğretim Çalışmalarının Planlı Yürütülmesine İlişkin Yönerge
	Milli Eğitim Bakanlığı Öğrenci Yetiştirme Kursları Yönergesi
	Milli Eğitim Bakanlığı Ders Kitapları ve Eğitim Araçları Yönetmeliği
	Milli Eğitim Bakanlığı Öğrencilerin Ders Dışı Eğitim ve Öğretim Faaliyetleri Hakkında Yönetmelik
Milli Eğitim Bakanlığı Personel İzin Yönergesi	Devlet Memurları Tedavi ve Cenaze Giderleri Yönetmeliği

Personel İşleri	Kamu Kurum ve Kuruluşlarında Çalışan Personelin Kılık Kıyafet Yönetmeliği
	Memurların Hastalık Raporlarını Verecek Hekim ve Sağlık Kurulları Hakkındaki Yönetmelik
	Milli Eğitim Bakanlığı Personeli Görevde Yükseltme ve Unvan Değişikliği Yönetmeliği
	Öğretmenlik Kariyer Basamaklarında Yükseltme Yönetmeliği
Mühür, Yazışma, Arşiv	Resmi Mühür Yönetmeliği
	Resmi Yazışmalarda Uygulanacak Usul ve Esaslar Hakkındaki Yönetmelik
	Milli Eğitim Bakanlığı Evrak Yönergesi
	Milli Eğitim Bakanlığı Arşiv Hizmetleri Yönetmeliği
Rehberlik ve Sosyal Etkinlikler	Milli Eğitim Bakanlığı Rehberlik ve Psikolojik Danışma Hizmetleri Yönet.
	Okul Spor Kulüpleri Yönetmeliği
	Milli Eğitim Bakanlığı İlköğretim ve Ortaöğretim Sosyal Etkinlikler Yönetmeliği
Öğrenci İşleri	Milli Eğitim Bakanlığı İlköğretim Kurumları Yönetmeliği
	Milli Eğitim Bakanlığı Demokrasi Eğitimi ve Okul Meclisleri Yönergesi
	Okul Servis Araçları Hizmet Yönetmeliği
İsim ve Tanıtım	Milli Eğitim Bakanlığı Kurum Tanıtım Yönetmeliği
	Milli Eğitim Bakanlığına Bağlı Kurumlara Ait Açma, Kapatma ve Ad Verme Yönetmeliği
Sivil Savunma	Sabotajlara Karşı Koruma Yönetmeliği
	Binaların Yangından Korunması Hakkındaki Yönetmelik
	Daire ve Müesseseler İçin Sivil Savunma İşleri Kılavuzu

2. 4.Üst Politika Belgelerinin Analizi

Tablo 5. Üst Politika Belgeleri

SIRA NO	REFERANS KAYNAĞININ ADI
1	Kalkınma Planı
2	5018 yılı Kamu Mali Yönetimi ve Kontrol Kanunu
3	Kamu İdarelerinde Stratejik Planlamaya İlişkin Usul ve Esaslar Hakkında Yönetmelik
4	Milli Eğitim Bakanlığı 2024-2028 Stratejik Plan Hazırlık Programı
5	Milli Eğitim Bakanlığı Stratejik Plan Durum Analizi Raporu
6	Bafra İlçe Mem 2024-2028 Stratejik Planı

2. 5.Faaliyet Alanları İle Ürün ve Hizmetlerin Belirlenmesi

Tablo 6. Faaliyet Alanları ve Ürün-Hizmetlerin Belirlenmesi Tablosu

FAALİYET ALANI: EĞİTİM	FAALİYET ALANI: YÖNETİM İŞLERİ
Hizmet-1 Eğitim Hizmetleri <ul style="list-style-type: none">• Veli• Öğrenci• Öğretmen bazında eğitim faaliyetlerini düzenlemek.	Hizmet-7 Öğrenci işleri hizmeti <ul style="list-style-type: none">• Kayıt- Nakil işleri• Devam-devamsızlık• Sınıf geçme vb.• Öğrenci belgesi• Karne• Davranış Değerlendirme Kurulu
Hizmet-2 Sosyal-Kültürel Etkinlikler <ul style="list-style-type: none">• Koro• Drama• Değerler Eğitimi çalışmaları• Gezi• Anma ve Kutlama Programları	Hizmet-8 Öğretmen işleri hizmeti <ul style="list-style-type: none">• Hizmet içi eğitim• Özlük hakları• Atamalar

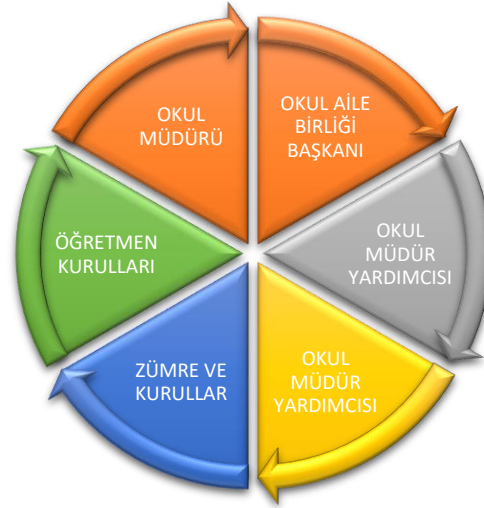
<p>Hizmet-3 Spor Etkinlikleri</p> <ul style="list-style-type: none"> • Futbol • Voleybol • Basketbol • Masa tenisi • Futsal • Okçuluk • Koşu 	
FAALİYET ALANI: ÖĞRETİM	FAALİYET ALANI: MESLEK EDİNDİRME
<p>Hizmet-4 Programın işlenmesi</p> <ul style="list-style-type: none"> • Program Geliştirme çalışmaları • Ölçme ve Değerlendirme çalışmaları • Zümre Çalışmaları • Proje Çalışmaları 	<p>Hizmet-9 Veliler ile ilgili hizmetler</p> <ul style="list-style-type: none"> • Veli toplantıları • Veli paylaşım toplantıları • Okul Aile Birliği • Veli seminerleri
<p>Hizmet-5 Tamamlama Çalışmaları</p> <ul style="list-style-type: none"> • Hafta içi - hafta sonu tamamlama çalışmaları • Sınavlara hazırlık çalışmaları 	<p>Hizmet-10 Denetim Hizmetlerinin Yürütülmesi</p> <ul style="list-style-type: none"> • Öğrenci ve veli şikâyetlerinin değerlendirilmesi • Okul işleyişinin denetime hazır olmasını sağlamak • Mevzuatla ilgili uygulamaları takip etmek.
<p>Hizmet- 6 Proje çalışmaları</p> <ul style="list-style-type: none"> • AB Projeleri • Okul Merkezli Gelişim • Tübitak • Ulusal ve yerel projeler 	<p>Hizmet-11 Rehberlik</p> <ul style="list-style-type: none"> • Okul Rehberlik Hizmetleri • RAM ile işbirliği • Öğrenci-Veli-Okul Sözleşmesi

2. 6. Paydaş Analizi

Kurumumuzun temel paydaşları öğrenci, veli ve öğretmen olmakla birlikte eğitimin dışsal etkisi nedeniyle okul çevresinde etkileşim içinde olunan geniş bir paydaş kitlesi bulunmaktadır. Paydaşlarımızın görüşleri anket, toplantı, dilek ve istek kutuları, elektronik ortamda iletilen önerilerde dâhil olmak üzere çeşitli yöntemlerle sürekli olarak alınmaktadır.

Kurumumuzun en önemli paydaşları arasında yer alan öğrenci, veli ve öğretmenlerimize yönelik olarak anket uygulanmıştır. 5'li Likert Ölçeğine göre hazırlanmış olan anketlerde öğretmenler için toplam 13, öğrenciler için toplam 13, veliler için ise yine 13 soruya yer verilmiştir.

Değerlendirme yapılırken “Katılıyorum” ve “Tamamen Katılıyorum”, “Kısmen Katılıyorum” ile “Kararsızım” ,“Katılmıyorum” maddesi birlikte yorumlanmış olup, değerlendirilmiştir.



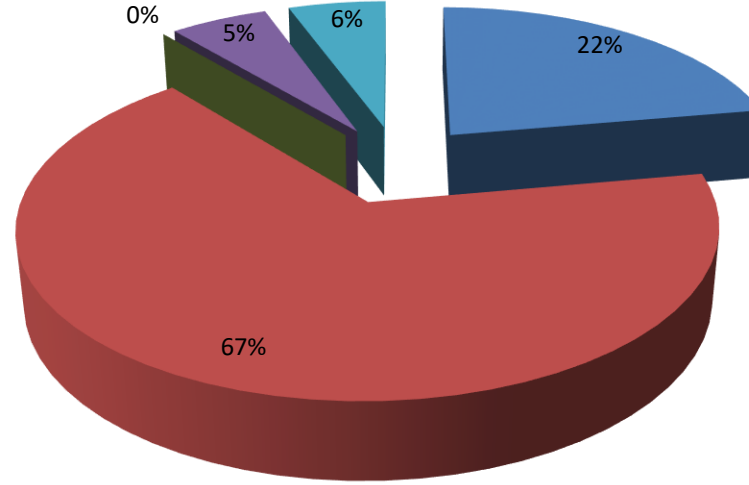
Paydaş anketlerine ilişkin ortaya çıkan temel sonuçlara altta yer verilmiştir:

Öğrenci Anketi Sonuçları:

Okulumuzda toplam 228 öğrenci öğrenim görmektedir. Tesadüfi Örneklem Yöntemine göre seçilmiş toplam 18 öğrenciye uygulanan anket sonuçları aşağıda yer almaktadır.(4. soruya verilmiş cevaplar ile ilgili veriler)

Okula ilettiğimiz öneri ve isteklerimiz dikkate alınır.

■ tamamen katılıyorum ■ katılıyorum ■ kısmen katılıyorum ■ kararsızım ■ katılmıyorum



Şekil 1: Öğrenci Anket Sonucu

1. Öğretmenlerimle ihtiyaç duyduğumda rahatlıkla görüşebilirim.
2. Okul müdürü ile ihtiyaç duyduğumda rahatlıkla konuşabiliyorum.
3. Okulun rehberlik servisinden yeterince yararlanabiliyorum.
4. Okula ilettiğimiz öneri ve isteklerimiz dikkate alınır.
5. Okulda kendimi güvende hissediyorum.
6. Okulda öğrencilerle ilgili alınan kararlarda bizlerin görüşleri alınır.
7. Öğretmenler yeniliğe açık olarak derslerin işlenişinde çeşitli yöntemler kullanmaktadır.
8. Derslerde konuya göre uygun araç gereçler kullanılmaktadır.
9. Teneffüslerde ihtiyaçlarımı giderebiliyorum.

10. Okulun içi ve dışı temizdir.
11. Okulun binası ve diğer fiziki mekânlar yeterlidir.
12. Okul kantininde satılan malzemeler sağlıklı ve güvenlidir.
13. Okulumuzda yeterli miktarda sanatsal ve kültürel faaliyetler düzenlenmektedir.

Öğrencilerimize yukarıda yazılı soruları içeren anket uygulanmış ve okulun genel işleyişinden genel olarak memnun oldukları görülmüştür.

Öğretmen Anketi Sonuçları:

Okulumuzda görev yapmakta olan toplam 15 öğretmenin tamamına uygulanan anket sonuçları aşağıda yer almaktadır.(3 soruya verilen cevaplar ile ilgili veriler)



Şekil 2: Öğretmen Anket Sonucu

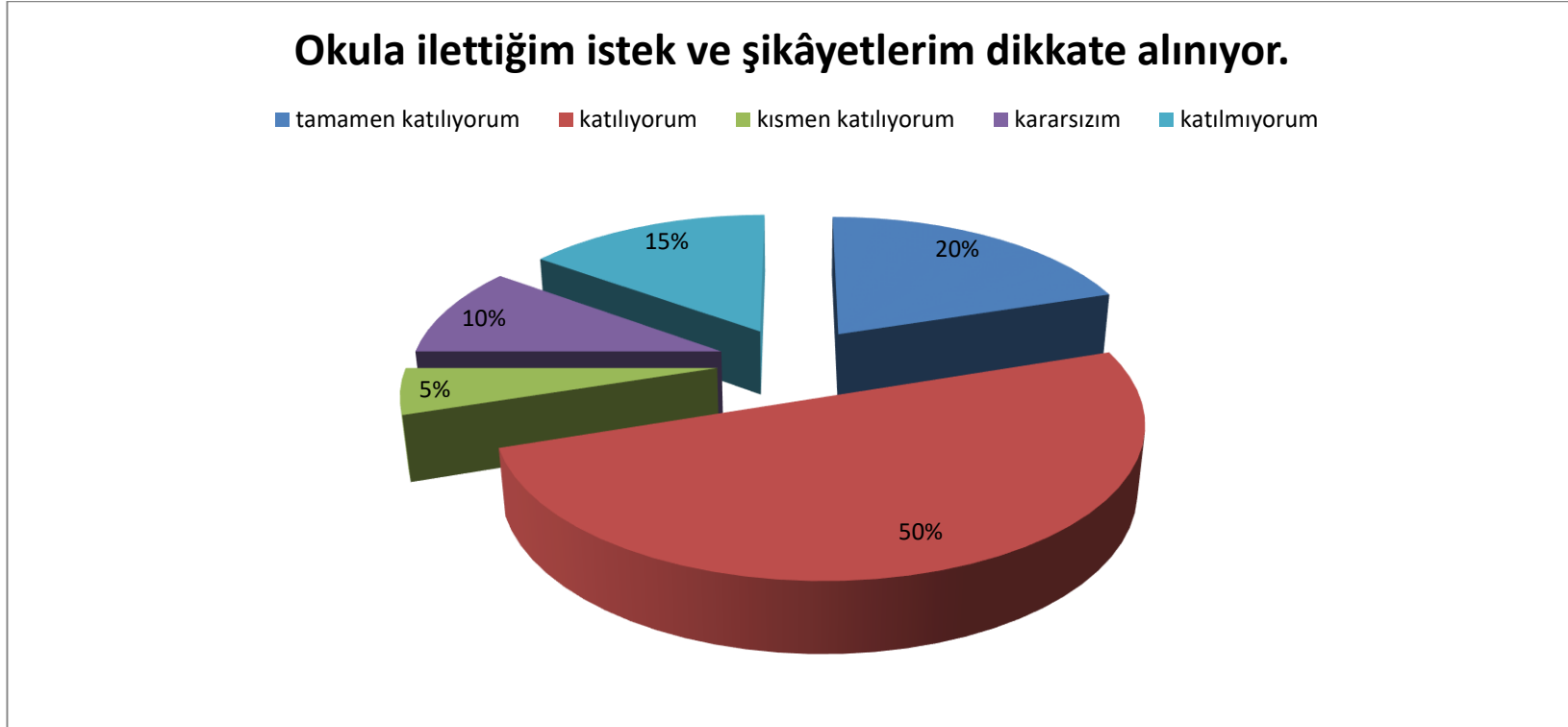
1. Okulumuzda alınan kararlar, çalışanların katılımıyla alınır.
2. Kurumdaki tüm duyurular çalışanlara zamanında iletilir.
3. Her türlü ödüllendirmede adil olma, tarafsızlık ve objektiflik esastır.
4. Kendimi, okulun değerli bir üyesi olarak görürüm.
5. Çalıştığım okul bana kendimi geliştirme imkânı tanımaktadır.
6. Okul, teknik araç ve gereç yönünden yeterli donanıma sahiptir.
7. Okulda çalışanlara yönelik sosyal ve kültürel faaliyetler düzenlenir.
8. Okulda öğretmenler arasında ayırım yapılmamaktadır.
9. Okulumuzda yerelde ve toplum üzerinde olumlu etki bırakacak çalışmalar yapmaktadır.
10. Yöneticilerimiz, yaratıcı ve yenilikçi düşüncelerin üretilmesini teşvik etmektedir.
11. Yöneticiler, okulun vizyonunu, stratejilerini, iyileştirmeye açık alanlarını vs. çalışanlarla paylaşır.
12. Okulumuzda sadece öğretmenlerin kullanımına tahsis edilmiş yerler yeterlidir.
13. Alanıma ilişkin yenilik ve gelişmeleri takip eder ve kendimi güncellerim.

Öğretmenlerimizin yukarıda yazılı soruları içeren anket uygulanmış ve öğretmenlerin stratejik planlamaya katıldıkları eğitim-öğretim faaliyetleri için uygun ortamın sağlandığı, gerekli teşvik ve ödüllendirmelerin yapıldığı, görüş ve önerilerinin dikkate alındığı, okulun genel işleyişinden memnun oldukları görülmüştür.

Veli Anketi Sonuçları:

228 veli içerisinde Tesadüfi Örneklem Yöntemine göre 20 kişi seçilmiştir.

Okulumuzda öğrenim gören öğrencilerin velilerine yönelik gerçekleştirilmiş olan anket çalışması sonuçları 4.soruya verilen cevaplar aşağıdaki gibidir.



Şekil 3: Veli Anket Sonucu

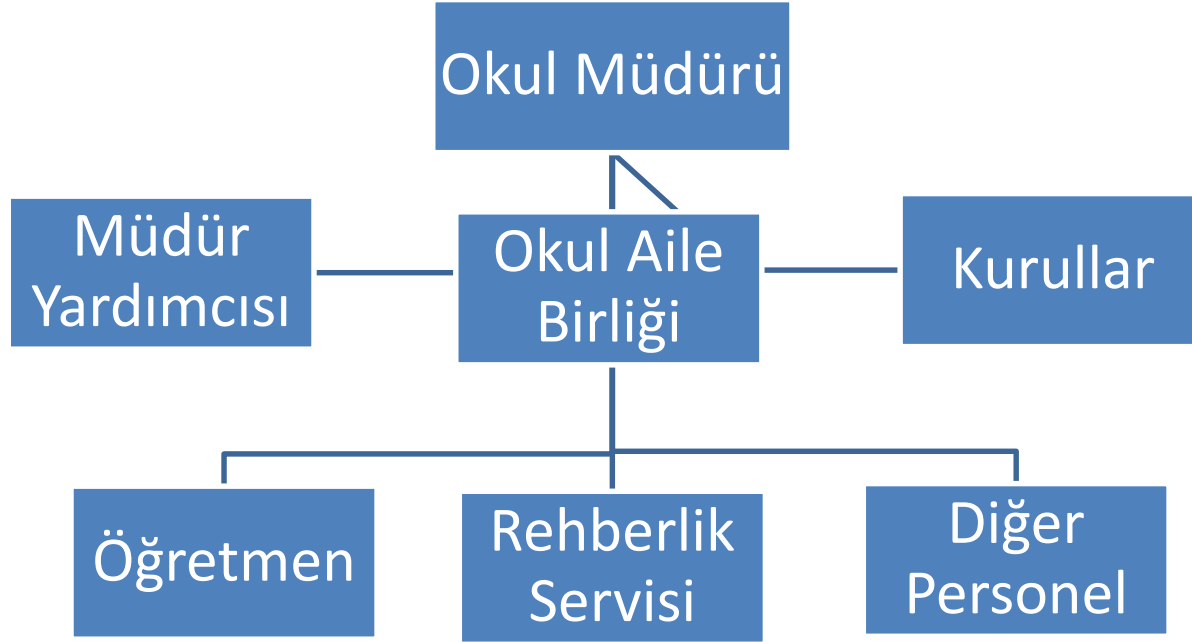
1. İhtiyaç duyduğumda okul çalışanlarıyla rahatlıkla görüşebiliyorum.
2. Bizi ilgilendiren okul duyurularını zamanında öğreniyorum.
3. Öğrencimle ilgili konularda okulda rehberlik hizmeti alabiliyorum.
4. Okula ilettiğim istek ve şikâyetlerim dikkate alınıyor.

5. Öğretmenler yeniliğe açık olarak derslerin işlenişinde çeşitli yöntemler kullanmaktadır.
6. Okulda yabancı kişilere karşı güvenlik önlemleri alınmaktadır.
7. Okulda bizleri ilgilendiren kararlarda görüşlerimiz dikkate alınır.
8. E-Okul Veli Bilgilendirme Sistemi ile okulun internet sayfasını düzenli olarak takip ediyorum.
9. Çocuğumun okulunu sevdiğini ve öğretmenleriyle iyi anlaştığını düşünüyorum.
10. Okul, teknik araç ve gereç yönünden yeterli donanıma sahiptir.
11. Okul her zaman temiz ve bakımlıdır.
12. Okulun binası ve diğer fiziki mekânlar yeterlidir.
13. Okulumuzda yeterli miktarda sanatsal ve kültürel faaliyetler düzenlenmektedir.

Velilerimize yukarıda yazılı soruları içeren anket uygulanmış ve velilerin stratejik planlamaya katıldıkları, okulun genel işleyişinden genel olarak memnun oldukları görülmüştür.

2.7.Kuruluş İçi Analiz

2.7.1. Teşkilat Yapısı



2.7.2. İnsan Kaynakları

Okulumuzun çalışanlarına ilişkin bilgiler altta yer alan tabloda belirtilmiştir.

Tablo 7. Çalışan Bilgileri Tablosu

Unvan*	Erkek	Kadın	Toplam
Okul Müdürü ve Müdür Yardımcısı	1	1	2
Branş Öğretmeni	5	9	14
Rehber Öğretmen	1	0	1
Memur	0	1	1
Yardımcı Personel	1	1	2
Güvenlik Personeli	0	0	0
Toplam Çalışan Sayıları	8	12	20

2.7.3. Teknolojik Düzey

Teknolojik kaynaklar başta olmak üzere okulumuzda bulunan çalışır durumdaki donanım malzemesine ilişkin bilgiye alttaki tabloda yer verilmiştir.

Tablo 8. Teknolojik Kaynaklar Tablosu

Akıllı Tahta Sayısı	12	Tv Sayısı	1
Masaüstü Bilgisayar Sayısı	14	Yazıcı Sayısı	3
Taşınabilir Bilgisayar Sayısı	0	Fotokopi Makinası Sayısı	2
Projeksiyon Sayısı	1	İnternet Bağlantı Hızı	150mb

2.7.4 Mali Kaynaklar

Okulumuzun genel bütçe ödenekleri, okul aile birliđi gelirleri ve diđer katkılarda dâhil olmak üzere gelir ve giderlerine ilişkin son üç yıl gerçekleşme bilgileri alttaki tabloda verilmiştir.

Tablo 9. Mali Kaynaklar

Yıllar	Gelir Miktarı	Gider Miktarı
2021	6.135.85	5.417.88
2022	17.452.73	16.569.78
2023	13.430.05	16.249.19

2.7.5 İstatistik Veriler

Okulun Mevcut Durumu: Okulumuzun temel girdilerine ilişkin bilgiler altta yer alan okul künyesine ilişkin tabloda yer almaktadır.

Tablo 10. Temel Bilgiler Tablosu- Okul Künyesi

İli: SAMSUN		İlçesi: BAFRA			
Adres:	Fatih Mah. Sera Sok. No:15 Bafra SAMSUN	Coğrafi Konum (link):	KONUM		
Telefon Numarası:	0362 5430541	Faks Numarası:	03625430541		
e- Posta Adresi:	72891@meb.k12.tr	Web sayfası adresi:	www.bafranazmiyedemirel.meb.k12.tr		
Kurum Kodu:	728911	Öğretim Şekli:	TAM GÜN		
Okulun Hizmete Giriş Tarihi : 1998		Toplam Çalışan Sayısı	20		
Öğrenci Sayısı:	Kız	103	Öğretmen Sayısı	Kadın	9
	Erkek	125		Erkek	6
	Toplam	228		Toplam	15
Derslik Başına Düşen Öğrenci Sayısı		: 25	Şube Başına Düşen Öğrenci Sayısı		:25
Öğretmen Başına Düşen Öğrenci Sayısı		: 15	Şube Başına 30'dan Fazla Öğrencisi Olan Şube Sayısı		:2
Öğrenci Başına Düşen Toplam Gider Miktarı		: 100 TL	Öğretmenlerin Kurumdaki Ortalama Görev Süresi		7
Yüzölçümü(Toplam)		6075 m2	Isınma Durumu		Kalorifer
Bina Mülkiyeti		İl Özel İdaresi	Isınma Şekli		Doğal Gaz

Okulumuz Bina ve Alanları

Okulumuzun binası ile açık ve kapalı alanlarına ilişkin temel bilgiler altta yer almaktadır.

Tablo 11. Okul Yerleşkesine İlişkin Bilgiler

Okul Bölümleri		Özel Alanlar	Var	Yok
Okul Kat Sayısı	Zemin+1	Çok Amaçlı Salon		*
Derslik Sayısı	10	Çok Amaçlı Saha	*	
Derslik Alanları (m2)	617,40(m2)	Kütüphane	*	
Kullanılan Derslik Sayısı	10	Fen Laboratuvarı	*	
Şube Sayısı	9	Bilgisayar Laboratuvarı	*	
İdari Odaların Alanı (m2)	63,48(m2)	İş Atölyesi		*
Öğretmenler Odası (m2)	37,8(m2)	Beceri Atölyesi		*
Okul Oturum Alanı (m2)	590(m2)	Pansiyon		*
Okul Bahçesi (Açık Alan)(m2)	5410 (m2)			
Okul Kapalı Alan (m2)	590 (m2)			
Sanatsal, bilimsel ve sportif amaçlı toplam alan (m ²)	23,30(m2)			
Kantin (m2)	11,6(m2)			
Tuvalet Sayısı	14			
Diğer (.....)				

Sınıf ve Öğrenci Bilgileri

Okulumuzda yer alan sınıfların öğrenci sayıları alttaki tabloda verilmiştir.

Tablo 12. Sınıf-Öğrenci Bilgileri

SINIFI	Kız	Erkek	Toplam	SINIFI	Kız	Erkek	Toplam
5/A ŞUBESİ	18	15	33	7/B ŞUBESİ	10	9	19
5/B ŞUBESİ	18	16	34	7/C ŞUBESİ	11	10	21
6/A ŞUBESİ	16	10	26	8/A ŞUBESİ	12	12	24
6/B ŞUBESİ	18	9	27	8/B ŞUBESİ	12	12	24
7/A ŞUBESİ	10	10	20				
2023-2024 Toplam Öğrenci Sayısı	207						
2022-2023 Toplam Öğrenci Sayısı	194						
2021-2022 Toplam Öğrenci Sayısı	177						

Tablo 13. Sınıf-Kaynaştırma- Yabancı Öğrenci Bilgisi (Son 3 Yıl)

SINIFI	Kız	Erkek	Toplam
	2021-2022	2022-2023	2023-2024
Kaynaştırma Öğrenci Sayısı Kız	2	3	5
Kaynaştırma Öğrenci Sayısı Erkek	3	6	5
Yabancı Öğrenci Sayısı Kız	2	2	1
Yabancı Öğrenci Sayısı Erkek	3	9	8

Tablo 14. Merkezi Sınav Sonuçları

SINIF	ÖĞRETİM YILI	ÖĞRENCİ SAYISI	SINAVA KATILAN	PUAN ORTALAMASI	BAŞARI ORANI
8	2017-2018	57			
SINIF	ÖĞRETİM YILI	ÖĞRENCİ SAYISI	SINAVA KATILAN	PUAN ORTALAMASI	BAŞARI ORANI
8	2018-2019	51	40	302,13	
SINIF	ÖĞRETİM YILI	ÖĞRENCİ SAYISI	SINAVA KATILAN	PUAN ORTALAMASI	BAŞARI ORANI
8	2019-2020	62	34	278,26	
SINIF	ÖĞRETİM YILI	ÖĞRENCİ SAYISI	SINAVA KATILAN	PUAN ORTALAMASI	BAŞARI ORANI
8	2020-2021	42	15	263.1	
SINIF	ÖĞRETİM YILI	ÖĞRENCİ SAYISI	SINAVA KATILAN	PUAN ORTALAMASI	BAŞARI ORANI
8	2021-2022	39	16	277,84	
SINIF	ÖĞRETİM YILI	ÖĞRENCİ SAYISI	SINAVA KATILAN		
8	2022-2023	33	16		

Tablo 15. Okul Türlerine Göre Yerleşen Öğrenci Sayısı

YILI	OKUL TÜRÜ	AND.L.	FEN L.	İMAM HATİP	METAL	ÖZEL LİSE	MESLEK EĞİTİM MERK.	ÇPL	SOS. BİL. LİSESİ	GÜZEL SANATLAR
2017-2018	ÖĞRENCİ SAYISI	35	-	3	18	-	-	-	-	-
2018-2019	ÖĞRENCİ SAYISI	28	-	2	18	1	1	-	-	-
2019-2020	ÖĞRENCİ SAYISI	31	1	3	26	-	-	-	-	1
2020-2021	ÖĞRENCİ SAYISI	22	-	-	20	-	-	-	-	-
2021-2022	ÖĞRENCİ SAYISI	10	-	1	28	-	-	-	-	-
2022-2023	ÖĞRENCİ SAYISI	14	-	1	18	-	-	-	-	-

Tablo 16. Okul Başarı Durumları (Son 3 Yıl)

	2021-2022	2022-2023	2023-2024
Takdir Alan Öğrenci Sayısı	35	46	47
Teşekkür Alan Öğrenci Sayısı	55	56	34

Tablo 17. Okul Sosyal Faaliyetler (Son 3 Yıl)

Sosyal Faaliyetler	SAYISI
Okulda Yürütülen Egzersizler:	2022-2023 Eğitim Öğretim yılı 2 (Tiyatro-Şiir)
Okulda Açılan Kurslar:	ÇEDES
Okulda Yürütülen Projeler:	E-TWİNNİNG, Sıfır Atık, OKUSAM, Dilimizin Zenginlikleri, ÇEDES Farkımız Okumak Olsun, Geri Dönüşen Şehir Samsun
Sosyal Etkinlikler:	15 Belirli Gün ve Haftalar kutlaması yapıldı. Katılım Yüzdesi Veli %45 Katılım Yüzdesi Öğrenci %90 Katılım Yüzdesi Öğretmen %100
Kültürel Faaliyetler:	Gezi Sayısı:5 Geziye Katılan Öğrenci Sayısı: 50 Geziye Katılan Öğretmen Sayısı:5
Kurum Bilimsel Faaliyetleri:	15 Temmuz Çocuk Gazetesi Özel Sayısı Makale-Gamze SÜME (Müdür Yrd.)-Bilişim Teknolojileri Öğretmenlerinin Yaşadığı Sorunlar Ve Çözüm Önerileri-Uluslararası Anadolu Sosyal Bilimler Dergisi-31.12.2022

Tablo 18. Öğrenci Devamsızlık Durumları (Son 2 Yıl)

2022-2023 Eğitim Öğretim Yılı																			
DEVAMSIZLIK YAPAN ÖĞRENCİ SAYISI																			
			0,5 - 5,5 GÜN ARASI				6 - 10,5 GÜN ARASI				11 - 19,5 GÜN ARASI				20 VE ÜZERİ GÜN ARASI				
Öğrenci Sayısı			ÖZÜRLÜ		ÖZÜRSÜZ		ÖZÜRLÜ		ÖZÜRSÜZ		ÖZÜRLÜ		ÖZÜRSÜZ		ÖZÜRLÜ		ÖZÜRSÜZ		
Sınıf	K	E	TOPLAM	K	E	K	E	K	E	K	E	K	E	K	E	K	E	K	E
5. SINIF	18	33	51	9	13	8	14	6	11	4	8	2	5	2	6	0	3	0	4
6. SINIF	30	32	62	11	14	11	16	7	7	9	6	3	3	6	9	5	7	1	1
7. SINIF	24	24	48	6	10	8	5	8	3	8	7	7	7	5	10	0	3	1	2

8. SINIF	16	17	33	1	3	4	3	5	5	2	2	7	6	6	6	3	2	4	6
TOPLAM	88	106	194	27	40	31	38	26	26	23	23	19	21	19	31	8	15	6	13
2023-2024 Eğitim Öğretim Yılı																			
DEVAMSIZLIK YAPAN ÖĞRENCİ SAYISI																			
0,5 - 5,5 GÜN ARASI																			
6 - 10,5 GÜN ARASI																			
11 - 19,5 GÜN ARASI																			
20 VE ÜZERİ GÜN ARASI																			
Sınıf	Öğrenci Sayısı			ÖZÜRLÜ		ÖZÜRSÜZ		ÖZÜRLÜ		ÖZÜRSÜZ		ÖZÜRLÜ		ÖZÜRSÜZ		ÖZÜRLÜ		ÖZÜRSÜZ	
	K	E	TOPLAM	K	E	K	E	K	E	K	E	K	E	K	E	K	E	K	E
5. SINIF	20	24	44	7	8	10	11	4	5	2	5	3	4	1	2	0	1	1	2
6. SINIF	22	32	54	7	14	10	15	5	6	3	6	2	3	1	3	0	3	1	3
7. SINIF	28	31	59	12	7	16	12	9	11	7	6	1	4	2	2	0	3	0	5
8. SINIF	25	25	50	15	7	10	10	4	7	6	8	2	5	4	2	0	3	0	4
TOPLAM	95	112	207	41	36	48	22	29	18	25	8	16	8	9	0	10	2	14	

Tablo 19. Öğrenci Devamsızlık Tablosu (Son 3 Yıl)

	2021-2022	2022-2023	2023-2024
Önceki yılda devamsızlıktan kalan öğrenci sayısı	0	1	1
Bu yıl devamsızlık yapan öğrenci sayısı	1	1	2
Önceden devamsız olup bu yıl devamı sağlanan öğrenci sayısı	0	0	0

Tablo 20. Sosyal Kulüplerin Çalışması (Son 3 Yıl)

Okulda Bulunan Sosyal Kulüpler:	Değerler Kulübü, Kütüphanecilik Kulübü, Afet Hazırlık Kulübü, Kızılay ve Kan Bağışı Kulübü, Spor Kulübü
Kulüp Projeleri	ÇEDES Projesi- Değerler Kulübü
Spor Kulübü Faaliyetleri:	8 Lisanslı Öğrenci Sayısı (Futbol) 1 Lisanslı Öğrenci (Okçuluk)

Tablo 21. Okulun Başarı Durumları (Son 3 Yıl)

➤ Spor alanındaki başarılar	2016-2017 Futsal Minik, Yıldız İlçe 1.ligi-2017-2018 Minik Futsal İlçe 3.lüğü-2017-2018 Voleybol Öğretmenler İlçe 1.ligi-2017-2018 Çocuk Oyunları Yakar Top İl 1.ligi, Mendil Kapmaca İlçe 1.ligi
➤ Sanat alanındaki başarılar	"Doktorlarımız ve Sağlık" konulu resim yarışması, 2021- 2022 Hayalimdeki Dünya şiir yarışması ilçe 2.ligi, 23 Nisan 2024 Resim İlçe Birincisi
➤ İl-ilçe yarışmalarında alınan sonuçlar	2021Ramazanı-ı Şerif Bilgi yarışması, Manilerle Ramazan, Bafra 7'den 70'e Okuyor,2022-24 Kasım İlçe 2.ligi(şiir).2023-12 Mart ilçe 2.ligi(şiir), 18 Mart 2024 İlçe 2.si
➤ Deneme sınavları başarıları	
➤ Ödüller, teşekkür ve takdir belgeleri	E-Twining Okulu Etiket, E-Twining Avrupa Kalite Etiket
➤ Projeler ilgili başarılar	2022 TÜBİTAK 4007 Bilim Şenliği Katılım, Beyaz Bayrak,Okulum Temiz,Sıfır Atık
➤ Düzenlenen kampanyalar	Kan Bağışı Kampanyası

Tablo 22. Rehberlik Hizmetleri (Son 3 Yıl)

	2021-2022	2022-2023	2023-2024
Görüşme Yapılan Öğrenci Sayısı:	120	130	179
Görüşme Yapılan Veli Sayısı:	40	40	58
Yürütülen Projeler:	Kadına Yönelik Şiddet Bağımlılıkla Mücadele		

Tablo 23. Sivil Savunma Çalışmaları (Son 3 Yıl)

Yapılan Tatbikatlar:	Yangın Tatbikatı Personel Tahliye Tatbikatı Deprem Tatbikatı
Yapılan Eğitimler:	Afetlerden Korunma Eğitimi Deprem Eğitimi KBRN Eğitimi Kahverengi Kokarca Eğitimi

2.8.Dış Çevre Analizi (Politik, Ekonomik, Sosyal, Teknolojik, Yasal ve Çevresel Çevre Analizi-PESTLE)

Tablo 24. Dış Çevre Analizi

Politik ve Yasal Etmenler	Ekonomik Çevre Değişkenleri
----------------------------------	------------------------------------

<ul style="list-style-type: none"> • İlçe, il ve bakanlık stratejik planlarının incelenmesi • Personelin yasal hak ve sorumlulukları • Ek ders yönetmeliği • Temel eğitim ve orta öğretim kurumları yönetmeliği 	<ul style="list-style-type: none"> • Özel kurumların verdiği burslar • Kurumların kalifiye eleman ihtiyacı • Tasarruf sağlama imkânları • Mal-Ürün satın alma imkânları • Okulun bulunduğu çevrenin genel gelir durumu
Sosyal-Kültürel Çevre Değişkenleri	Teknolojik Çevre Değişkenleri
<ul style="list-style-type: none"> • Ailelerin ve öğrencilerin bilinçlenmeleri • Kariyer beklentileri • Sağlık bilinci • Nüfus artış oranı • Tüketici eğilimleri 	<ul style="list-style-type: none"> • Eğitim Teknolojilerinin Kullanımı • İnternet Olanakları • E-Okul Uygulamaları • Çalışan ve öğrencilerin teknolojiyi kullanım kapasiteleri
Ekolojik ve Doğal Çevre Değişkenleri	Etik ve Ahlaki Değişkenler
<ul style="list-style-type: none"> • Çevreye Duyarlılık • Doğal Kaynakların Korunması • Doğal Afetler 	<ul style="list-style-type: none"> • Güven Konusundaki Hassasiyet • Mesleki Etik Kurallar • Toplumsal Değerler

2.9.Güçlü ve Zayıf Yönler ile Fırsat ve Tehditler (GZFT) Analizi

Okulumuzun temel istatistiklerinde verilen okul künyesi, çalışan bilgileri, bina bilgileri, teknolojik kaynak bilgileri ve gelir gider bilgileri ile paydaş anketleri sonucunda ortaya çıkan sorun ve gelişime açık alanlar iç ve dış faktör olarak değerlendirilerek GZFT tablosunda belirtilmiştir. Dolayısıyla olguyu belirten istatistikler ile algıyı ölçen anketlerden çıkan sonuçlar tek bir analizde birleştirilmiştir.

Kurumun güçlü ve zayıf yönleri donanım, malzeme, çalışan, iş yapma becerisi, kurumsal iletişim gibi çok çeşitli alanlarda kendisinden kaynaklı olan güçlülükleri ve zayıflıkları ifade etmektedir ve ayırında temel olarak okul müdürü/müdürlüğü kapsamından bakılarak iç faktör ve dış faktör ayrımı yapılmıştır.

İçsel Faktörler

Tablo 25. Güçlü Yönler

Öğrenciler	Sportif ve kültürel etkinliklere katılım oranı Devamsızlık oranları (226 öğrenci okula devam etmektedir.) Öğrenci sayısının azlığı Öğrencilere ve velilere ulaşabilirliği arttırmaktadır.
Çalışanlar	Kurum kültürü oturmuş bir okul olması Çalışmalarda ekip ruhu ile hareket edilmesi Yönetici-öğretmen-öğrenci ve veli iletişiminin yeterli olması Çalışanların uzun süre çalışma istekleri, okulu sahiplenme açısından avantaj teşkil etmektedir. Geleneksel ve milli değerlerin korunmaya ve yaşatılmaya özen gösterilmesi Zümre çalışmalarının ve diğer zümrelerle işbirliğinin güçlü ve etkin olması Kurum çalışanları arasındaki karşılıklı sevgi, saygı, güçlü iletişim ve paylaşım Yönetimin öğretmen, veli ve öğrenciye karşı açık, şeffaf olması İdari yapının yaratıcı ve yenilikçi düşünceye destek vermesi Yönetimin sorunlara duyarlı ve çözüm odaklı yaklaşımı Okulun tanıtılması anlamında, iletişim ve basın konusunda doğru adımların atılması
Veliler	Etkinliklere katılımların yeterli düzeyde olması Öğretmenlerce yapılan ev ziyaretlerinin velilerce daha çok talep edilmesi.
Donanım	Akıllı tahta Bilgisayar laboratuvarı

	Güçlü internet ağı
Bütçe	Kantin gelirleri Okul aile birliđi Hayırsever destekleri
Yönetim Süreçleri	Eşitlik Liyakat Anlayış
İletişim Süreçleri	İletişim ađları
Bina ve Yerleşke	Merkeze yakın ancak şehir kalabalığından izole bir bölgede bulunması Okul bahçesi bulunan yeşil alanların olması Okulumuza yakın Hükümet Konađı bulunması ve Millet Bahçesinin yapılması, Çamlık Mesire alanının yakın olması Derslik başına düşen öğrenci sayısı(25) Öğretmen başına düşen öğrenci sayısı(15) Sportif ve sosyal etkinliklere elverişli mekân(1 adet basketbol, 1 adet voleybol sahası, Saha dışında 2 adet basket potası)

Tablo 26. Zayıf Yönler

Öğrenciler	Teknolojinin olumsuz etkileri Disiplin sorunları Çevre faktörleri Ailevi faktörler
Veliler	Okul veli işbirliğinin yetersizliği Sosyo- ekonomik yapının zayıf olması Çevrenin eğitime bakış açısı Çevrede rol model olmayışı Öğrenci velilerinin eğitimcilere yönelik müdahale alanlarının fazla olması, eğitimcilerde mental yorgunluğa neden olması Özel eğitim hizmetlerinden yararlanması gereken velilerin önyargıları, çevresel etmenlerden kaynaklanan çekinceleri
Donanım	Okulumuzun fiziki koşullarının yetersiz olması -Konferans salonu,spor salonu,destek eğitim odası, bağımsız kütüphane bulunmaması Okul bilgisayarlarının eski oluşu İnternet bağlantısının zaman zaman zayıflaması
Bütçe	Bütçe gelirlerinin yetersiz olması Eğitim faaliyetleri ArGe çalışmaları için kaynak bulma zorluğu
Çalışanlar	Destek Personel sayısının azlığı Yönetici ve öğretmenlerin kişisel ve mesleki yeterlilik kapsamında eğitim ihtiyacı
İletişim Süreçleri	Veli iletişimde yaşanan sıkıntılar

Tablo 27. Fırsatlar

Politik	Okul öncesi eğitime verilen önem Eğitim alanında bilinçli atılımlar İhtiyaçlara uygun projeler
Ekonomik	Eğitime ayrılan kaynak Hayırseverler Sponsorlar
Sosyolojik	Köklü bir üniversitenin varlığı Manevi ve kültürel zenginlik Gelenek ve görenek bakımından zengin bir tarihi geçmişe sahip olması
Teknolojik	Teknolojinin eğitim üzerindeki etkisi
Mevzuat-Yasal	Eğitimde fırsat eşitliği
Ekolojik	Çevre bilincindeki artış

Tablo 28. Tehditler

Politik	Destek personel yetersizliđi Sınav sistemindeki deđişiklikler
Ekonomik	Teknolojinin hızlı gelişmesiyle birlikte yeni üretilen cihaz ve makinelerin maliyeti
Sosyolojik	Kitle iletişim araçlarının olumsuz etkileri Sosyal ve kültürel yapısı güçlü olmayan bireylerin okulumuz bölgesine yerleşme oranları
Teknolojik	Teknolojinin kişiler üzerindeki olumsuz etkileri
Mevzuat-Yasal	Velilerin eğitime yönelik duyarlılık düzeylerindeki farklılıklar Mevzuat deđişiklikleri
Ekolojik	Çevre temalı düzenlemelerin uygulamasında yaşanan problemler

2.10. Tespit ve İhtiyaçların Belirlenmesi

Gelişim ve sorun alanları analizi ile GZFT analizi sonucunda ortaya çıkan sonuçların planın geleceğe yönelim bölümü ile ilişkilendirilmesi ve buradan hareketle hedef, gösterge ve eylemlerin belirlenmesi sağlanmaktadır.

Gelişim ve sorun alanları ayırımında eğitim ve öğretim faaliyetlerine ilişkin üç temel tema olan Eğitime Erişim, Eğitimde Kalite ve Kurumsal Kapasite kullanılmıştır. Eğitime erişim, öğrencinin eğitim faaliyetine erişmesi ve tamamlamasına ilişkin süreçleri; Eğitimde kalite, öğrencinin akademik başarısı, sosyal ve bilişsel gelişimi ve istihdamı da dâhil olmak üzere eğitim ve öğretim sürecinin hayata hazırlama evresini; Kurumsal kapasite ise kurumsal yapı, kurum kültürü, donanım, bina gibi eğitim ve öğretim sürecine destek mahiyetinde olan kapasiteyi belirtmektedir.

Tablo 29. Tespit ve İhtiyaçların Belirlenmesi

Eğitime Erişim	Eğitimde Kalite	Kurumsal Kapasite
Okullaşma Oranı	Akademik Başarı	Kurumsal İletişim
Okula Devam/ Devamsızlık	Sosyal, Kültürel ve Fiziksel Gelişim	Kurumsal Yönetim
Okula Uyum, Oryantasyon	Sınıf Tekrarı	Bina ve Yerleşke
Özel Eğitime İhtiyaç Duyan Bireyler	İstihdam Edilebilirlik ve Yönlendirme	Donanım
Hayatboyu Öğrenme	Öğretim Yöntemleri	Temizlik, Hijyen
	Ders araç gereçleri	İş Güvenliği, Okul Güvenliği

Gelişim ve sorun alanlarına ilişkin GZFT analizinden yola çıkılarak saptamalar yapılırken yukarıdaki tabloda yer alan ayırmda belirtilen temel sorun alanlarına dikkat edilmesi gerekmektedir.

Tablo 30. Erişim ve eğitim Öğretime Katılım

1.TEMA: ERİŞİM VE EĞİTİM ÖĞRETİME KATILIM	
1	Zorunlu eğitimde devamsızlık(devamsızlık oranının %1 altında olması)
2	Özel eğitime ihtiyaç duyan bireylerin uygun eğitime erişimi(özel eğitim bulunması)

Tablo 31. Eğitim Ve Öğretimde Kalite

2.TEMA: EĞİTİM VE ÖĞRETİMDE KALİTE	
1	Sanatsal faaliyetler
2	Eğitsel, mesleki ve kişisel rehberlik hizmetleri
3	Okul sağlığı ve hijyen
4	Okuma kültürü
5	Okul güvenliği
6	Yabancı dil yeterliliği
7	Sınav kaygısı

Tablo 32. Kurumsal Kapasite

3.TEMA: KURUMSAL KAPASİTE	
1	Çalışanların ödüllendirilmesi
2	Çalışanların motive edilmesi
3	İdareci ve öğretmenlerin mesleki yeterliliklerinin geliştirilmesi
4	Projelerin sürdürülebilirliği
5	İstatistik ve Bilgi temini

NAZMIYE DEMİREL
ORTAOKULU
2024-2028 STRATEJİK PLANI

ÜÇÜNCÜ BÖLÜM
GELECEĞE BAKIŞ

2. GELECEĐE BAKIŐ

Okul M¼d¼rl¼g¼m¼z¼n Misyon, vizyon, temel ilke ve deđerlerinin oluŐturulması kapsamında ¼đretmenlerimiz, ¼đrencilerimiz, velilerimiz, alıŐanlarımız ve diđer paydaŐlarımızdan alınan g¼r¼Őler, sonucunda stratejik plan hazırlama ekibi tarafından oluŐturulan Misyon, Vizyon, Temel Deđerler; Okulumuz ¼st kurulana sunulmuŐ ve ¼st kurul tarafından onaylanmıŐtır.

3.1 MİSYON

Zengin tarihinden ve milli k¼lt¼r¼nden aldıđı g¼le, kendisine emanet edilen ¼đrencileri onların bireysel farklılıklarını, yeteneklerini, ilgi ve becerilerini de dikkate alarak onları bir ¼st ¼đretime hazırlamaktır.

3.2 VİZYON

İnsanlara karŐı sorumluluđumuzu, nitelikli eđitim anlayıŐı ve bilgi teknolojileri ile birleŐtirerek, s¼rekli kendisini yenileyen, ¼đrenciler ve veliler arasından tercih edilen bir eđitim kurumu olmaktır.

3.3 TEMEL DEĞERLER

Tablo 33. Temel Değerler

1	Cumhuriyete ve Demokratik Değerlere Bağlı Kalma
2	İnsan Haklarına Saygılı Olma
3	Toplumsal Değerlere Saygılı Olma
4	Ar-Ge Çalışmalarına Önem Verme
5	Gelişmede Bilimsellik Ve Akılcılığı Temel Alma
6	Kendisi Ve Çevresiyle Barışık Olma
8	Çevreyi ve Doğayı Koruma
9	Bireysel Gelişimi Destekleme
10	Değişim ve Gelişime Açık Olma
11	Bilimsel Düşünmeyi Yaygınlaştırma
12	Kişisel Gelişimi Destekleme
13	Milli, Manevi ve Dini Değerlerimize Saygılı ve Bağlı Olma
14	Türkçeyi Doğru ve Düzgün Kullanma
15	Kurumsal İletişimi Geliştirme

NAZMIYE DEMİREL

ORTAOKULU

2024-2028 STRATEJİK PLANI

DÖRDÜNCÜ BÖLÜM

AMAÇ, HEDEF VE STRATEJİLERİN

BELİRLENMESİ

4. AMAÇ, HEDEF VE STRATEJİLERİN BELİRLENMESİ

TEMA I: ERİŞİM VE EĞİTİM ÖĞRETİME KATILIM

4.1 Amaçlar

4.2 Hedefler

4.3 Performans Göstergeleri

4.4 Stratejilerin Belirlenmesi

Eğitim ve öğretime erişim okullaşma ve okul terki, devam ve devamsızlık, okula uyum ve oryantasyon, özel eğitime ihtiyaç duyan bireylerin eğitime erişimi, yabancı öğrencilerin eğitime erişimi ve hayat boyu öğrenme kapsamında yürütülen faaliyetlerin ele alındığı temadır.

Tablo 34. Amaç, Hedef, Gösterge ve Stratejilere İlişkin Kart -1

Amaç 1	Kayıt bölgemizde yer alan çocukların okullaşma oranlarını artıran, öğrencilerin uyum ve devamsızlık sorunlarını gideren etkin bir yönetim yapısı kurulacaktır.								
Hedef 1.1	Kayıt bölgemizde yer alan çocukların okullaşma oranları artırılacak ve öğrencilerin uyum ve devamsızlık sorunları da giderilecektir.								
Performans Göstergeleri	Hedefe Etkisi (%)	Başlangıç Değeri	2024	2025	2026	2027	2028	İzleme Sıklığı	Rapor Sıklığı

PG 1.1.1 Kayıt bölgesindeki öğrencilerden okula kayıt yaptıranların oranı (%)	20	%92	%92	%94	%96	%98	%100	6 ay	6 ay
PG 1.1.2 Okula yeni başlayan öğrencilerden oryantasyon eğitimine katılanların oranı (%)	20	%70	%75	%80	%80	%85	%90	1 ay	6 ay
PG 1.1.3 Bir eğitim ve öğretim döneminde 20 gün ve üzeri devamsızlık yapan öğrenci oranı (%)	20	%1	%0	%0	%0	%0	%0	10 ay	6 ay
PG 1.1.4 Özel eğitime ihtiyaç duyan öğrenci ve ailelerine yönelik yıl içinde yapılan faaliyet oranı(%)	20	2	3	4	5	5	5	10 ay	6 ay
PG 1.1.5 Kesintisiz ve mazeretsiz 10 gün ve üzeri devamsız öğrencilerden devamı sağlanan öğrenci oranı (%)	20	% 99	%99	%99	%99	%100	%100	10 ay	6 ay
Koordinatör Birim	Okul idaresi								
İş Birliği Yapılacak Birimler	İlçe Milli Eğitim Müdürlüğü, Rehberlik Servisi								
Riskler	Okul binamızın fiziksel yetersizliği sebebiyle velilerin fiziksel özellikleri daha iyi okul tercih etmesi Öğrencilerin okula devamı konusunda okul-aile işbirliğinin yetersiz kalması								

Stratejiler	<p>S.1.1.1 Kayıt bölgesinde yer alan öğrencilerin tespiti çalışması yapılacaktır.</p> <p>S.1.1.2 Devamsızlık yapan öğrencilerin tespiti ve erken uyarı sistemi için çalışmaları ile öğrencilerin devamsızlık nedenleri analiz edilerek ailelere yönelik bilgilendirme çalışmaları yapılacaktır. Velilerle sıkı iletişim kurulacaktır.</p> <p>S.1.1.3 Özel eğitime ihtiyaç duyan öğrenci ve ailelerine yönelik RAM'dan destek alınarak eğitim-bilgilendirme faaliyetleri yapılacaktır.</p> <p>S.1.1.4 Yeni kayıtla okulumuza gelen öğrencilere yönelik uyum programları yapılacaktır.</p> <p>S.1.1.5 E-Okul verilerinin anlık takibi için veli portalının tanıtım faaliyeti yapılacaktır.</p>
Maliyet Tahmini	0
Tespitler	Okulda derslik-atölye ihtiyacının olması
İhtiyaçlar	Okulun fiziksel ihtiyaçlarının tamamlanması

TEMA II: EĞİTİM VE ÖĞRETİMDE KALİTE

Eğitim ve öğretimde kalitenin artırılması başlığı esas olarak eğitim ve öğretim faaliyetinin hayata hazırlama işlevinde yapılacak çalışmaları kapsamaktadır.

Bu tema altında akademik başarı, sınav kaygıları, sınıfta kalma, ders başarıları ve kazanımları, disiplin sorunları, öğrencilerin bilimsel, sanatsal, kültürel ve sportif faaliyetleri ile istihdam ve meslek edindirmeye yönelik rehberlik ve diğer mesleki faaliyetler yer almaktadır.

Tablo 35. Amaç, Hedef, Gösterge ve Stratejilere İlişkin Kart -2

Amaç 2	Öğrencilerimizin bilişsel, duygusal ve fiziksel olarak çok boyutlu gelişimini önemseyen nitelikli eğitim yapısı oluşturulacaktır.								
Hedef 2.1	Öğrenme kazanımlarını takip eden ve başta veli, okul ve çocuğun yakın çevresi olmak üzere tüm paydaşları sürece dâhil eden bir yönetim anlayışı ile öğrencilerimizin akademik başarıları artırılabacaktır.								
Performans Göstergeleri	Hedefe Etkisi (%)	Başlangıç Değeri	2024	2025	2026	2027	2028	İzleme Sıklığı	Rapor Sıklığı
PG 2.1.1 Kurumumuzda destekleme ve yetiştirme kurslarına katılan öğrenci oranı (%)	20	%18	%25	%30	%35	%45	%50	1 ay	6 ay

PG 2.1.2 8. sınıftan mezun olan öğrencilerden merkezi sınavla öğrenci alan ortaöğretim kurumlarına yerleşenlerin oranı(%)	20	%0	%2	%3	%4	%5	%6	1 ay	6 ay
PG 2.1.3 Yabancı dil dersi yılsonu puanı ortalaması	20	66,5	70	72	73	74	75	10 ay	6 ay
PG 2.1.4 Öğrenci başına okunan kitap sayısı	20	%34	%35	%38	%40	%45	%50	10 ay	6 ay
PG 2.1.5 Takdir Belgesi alan öğrenci oranı (%)	20	%24	%30	%40	%45	%50	%55	10 ay	6 ay
Koordinatör Birim	Okul idaresi								
İş Birliği Yapılacak Birimler	İlçe Milli Eğitim Müdürlüğü, Rehberlik Servisi								
Riskler	Aileleri gelişim temelli değerlendirme anlayışından uzaklaştıran kademeler arası geçişlerde uygulanan sınav yöntemlerinin devam ettirilmesi Öğrenme kayıplarının telafi edilmesi amacıyla düzenlenen mekanizmaların yetersiz kalması Yabancı Dil dersinde ailelerin öğrencilere destek olamaması Öğrenci başarısında okul-aile işbirliğinin yeterli olamaması								
Stratejiler	<p>S.1.2.1 DYK katılımının artırılması amacıyla bilgilendirme ve yönlendirme faaliyetleri gerçekleştirilecektir</p> <p>S.1.2.2 Eğitim süreçleri; öğrencilerin milli, manevi ve evrensel değerleri tutum ve davranışa dönüştürebilecekleri bir anlayışla güçlendirerek, okuma kültürünü desteklemeye yönelik çalışmalar yapılacaktır.</p> <p>S.1.2.3 Yabancı dil öğretimini destekleyecek faaliyetler yapılacaktır. (Tiyatro, drama, söyleşi, diyalog, görsel sunu vb.)</p> <p>S.1.2.4 8. sınıf öğrencilerine yönelik öğrenci koçluğu sistemi etkinleştirilecektir.</p> <p>S.1.2.5 Öğrencilere sınav analizleri yapılarak eksik kazanımlarla ilgili çalışmalar yapılacaktır.</p>								

Maliyet Tahmini	0
Tespitler	Okulumuzda DYK yapılmaması
İhtiyaçlar	DYK katılan öğrenci sayısının artırılması Okul-aile işbirliğinin artırılması

Tablo 36. Amaç, Hedef, Gösterge ve Stratejilere İlişkin Kart -3

Amaç 2	Öğrencilerimizin bilişsel, duygusal ve fiziksel olarak çok boyutlu gelişimini önemseyen nitelikli eğitim yapısı oluşturulacaktır.								
Hedef 2.2	Öğrencilerimizin bilimsel, kültürel, sanatsal, sportif ve toplum hizmeti alanlarında etkinliklere katılımı artırılacak ve izlenecektir.								
Performans Göstergeleri	Hedefe Etkisi (%)	Başlangıç Değeri	2024	2025	2026	2027	2028	İzleme Sıklığı	Rapor Sıklığı
PG 2.2.1 Bir eğitim öğretim yılı içerisinde gerçekleştirilen bilimsel etkinlik sayısı	12.5	0	1	2	2	3	3	10 ay	6 ay
PG 2.2.2 Bir eğitim öğretim yılı içerisinde gerçekleştirilen sosyal-kültürel etkinlik sayısı	12.5	25	28	30	30	32	35	10 ay	6 ay
PG 2.2.3 Bir eğitim öğretim yılı içerisinde gerçekleştirilen sportif etkinlik sayısı	12.5	2	3	4	4	4	5	10 ay	6 ay

PG 2.2.4 Bir eğitim öğretim yılı içerisinde gerçekleştirilen sanatsal etkinlik sayısı	12.5	2	3	3	3	4	4	10 ay	6 ay
PG 2.2.5 Kulüp faaliyetleri kapsamında gerçekleştirilen toplum hizmetine katılan öğrenci oranı (%)	12.5	%30	%40	%45	%50	%60	%70	10 ay	6 ay
PG 2.2.6 Okul sağlığı kapsamında gerçekleştirilen faaliyet-proje oranı (Beyaz bayrak, beslenme dostu, okul sağlığı vb.) (%)	12.5	%50	%60	%70	%80	%90	%95	10 ay	6 ay
PG 2.2.7 Bir eğitim ve öğretim döneminde bilimsel, kültürel, sanatsal ve sportif alanlarda en az bir faaliyete katılan öğrenci oranı (%)	12.5	%80	%80	%85	%85	%90	%100	10 ay	6 ay
PG 2.2.8 Okul dışı öğrenme ortamlarına (Müze, Ören yeri, Gençlik Merkezi, Tarihi dokular vb.) ziyaret gerçekleştiren öğrenci oranı (%)	12.5	%20	%30	%40	%50	%60	%70	10 ay	6 ay
Koordinatör Birim	Okul idaresi								
İş Birliği Yapılacak Birimler	İlçe Milli Eğitim Müdürlüğü, STK' lar								

Riskler	Okul dışı sosyal etkinliklere öğrenci katılımında güvenlik riskinin var olması Ailelerin sosyo-ekonomik düzeylerinin düşük olması
Stratejiler	<p>S.2.2.1 Temel eğitim okulları arası yarışma ve etkinliklere katılımlar yüksek düzeyde tutulacaktır.</p> <p>S.2.2.2 Ders dışı etkinlikler arttırılacaktır.</p> <p>S.2.2.3 Öğrencilerin bilimsel, kültürel, sanatsal, sportif ve toplumsal hizmet etkinliklerine katılımını arttırmak amacıyla çok yönlü destekleme ve izleme-değerlendirme mekanizmaları geliştirilerek, çocukların sağlıklı yaşam becerileri ve alışkanlıklar edinmeleri için sağlıklı beslenme ve fiziksel aktivitelerine yönelik çalışmalar yürütülecektir.</p> <p>S.2.2.4 Türkiye Yüzyılı perspektifinde, ülkemizin gelecek vizyonu doğrultusunda yeni eserlerin bilim, kültür, sanayi ve teknoloji alanındaki gelişmelerin tanıtımı yapılacak; müze ve tören yerleri, tarihi eserler ve camiler, kaleler, şehitlikler, kütüphaneler, bilim merkezleri, üniversiteler vb. şehrimizin tarihi ve kültürel mekânlarının ziyaret edilmesi sağlanacaktır.</p> <p>S.2.2.5 Ulusal/Uluslararası ve yerel projeler hakkında öğretmen ve öğrenciler bilgilendirilecek, proje hazırlamaları yönünde motive edilecektir.</p>
Maliyet Tahmini	6.000 TL
Tespitler	Ailelerin akademik başarı endişesi sebebiyle öğrencileri sosyal etkinliklere yönlendirmemesi Öğrencilerin öğrenme etkinliklerini destekleyecek, yenilikçi ve yaratıcı düşünme becerilerini geliştirecek fırsatların yetersiz olması
İhtiyaçlar	Öğrencilerin sosyal, sportif, kültürel açıdan desteklenme ihtiyacı Öğrencileri sosyal, sportif, kültürel faaliyetlere yönlendirecek teşvik mekanizmalarının güçlendirilmesi Okul bahçelerinde ve diğer eğitim ortamlarında geleneksel oyun alanı ihtiyacı

Tablo 37. Amaç, Hedef, Gösterge ve Stratejilere İlişkin Kart -4

Amaç 2	Öğrencilerimizin bilişsel, duygusal ve fiziksel olarak çok boyutlu gelişimini önemseyen nitelikli eğitim yapısı oluşturulacaktır.
Hedef 2.3	Etkin bir rehberlik anlayışıyla, öğrencilerimizi ilgi ve becerileriyle orantılı bir şekilde üst öğrenime veya istihdama hazır hale getiren daha kaliteli bir kurum yapısına geçilecektir.

Performans Göstergeleri	Hedef Etkisi (%)	Başlangıç Değeri	2024	2025	2026	2027	2028	İzleme Sıklığı	Rapor Sıklığı
PG 2.3.1 Mesleki rehberlik faaliyet sayısı	20	2	3	3	4	4	4	10 ay	6 ay
PG 2.3.2 Bir eğitim öğretim yılı içerisinde rehberlik servisinden rehberlik hizmeti alan öğrenci oranı (%)	20	%65	%70	%80	%90	%95	%100	10 ay	6 ay
PG 2.3.3 Sınav kaygısı yaşayan öğrenci oranı (%)	20	%15	%10	%8	%8	%5	%3	10 ay	6 ay
PG 2.3.4 Sınav kaygısına yönelik gerçekleştirilen rehberlik toplantı sayısı	20	2	3	3	4	4	4	10 ay	6 ay
PG 2.3.5 Okul rehberlik servisini memnuniyet oranı(%)	20	75	80	85	90	95	100	10 ay	6 ay
Koordinatör Birim	Rehberlik Servisi								
İş Birliği Yapılacak Birimler	İlçe Milli Eğitim Müdürlüğü								
Riskler	Okul-aile ilişkilerinin sağlıklı kurulamaması Öğrencilerin psikolojik rahatsızlıkları Öğrencilerin rehberlik servisine gitmek istememesi								
Stratejiler	S.2.3.1 Öğrenciler bilgi ve yetenekleri doğrultusunda uygun mesleklere yönlendirilecektir. S.2.3.2 Sınav kaygısını ortadan kaldırabilmek için rehberlik çalışmaları gerçekleştirilecektir. S.2.3.3 8.sınıf velilerine yönelik sınav kaygısı, liseler hakkında bilgilendirme toplantıları yapılacaktır.								

	S.2.3.4 Mesleki rehberlik kapsamında ilçemizde bulunan liselere geziler düzenlenecektir.
Maliyet Tahmini	0
Tespitler	Okul-aile ilişkilerinde aksaklıklar
İhtiyaçlar	Okul-aile ilişkilerinin güçlendirilmesi Yapılacak toplantılara tam katılımın sağlanması

Tablo 38. Amaç, Hedef, Gösterge ve Stratejilere İlişkin Kart -5

Amaç 2	Öğrencilerimizin bilişsel, duygusal ve fiziksel olarak çok boyutlu gelişimini önemseyen nitelikli eğitim yapısı oluşturulacaktır.								
Hedef 2.4	Öğrenme süreçlerini destekleyen dijital içerik ve beceri destekli dönüşüm ile öğrenci ve öğretmenlerimizin eşit öğrenme ve öğretme fırsatlarını yakalamaları ve öğrenmenin sınıf duvarlarını aşması sağlanacaktır.								
Performans Göstergeleri	Hedefe Etkisi (%)	Başlangıç Değeri	2024	2025	2026	2027	2028	İzleme Sıklığı	Rapor Sıklığı
PG 2.4.1 EBA ders portalı aylık ortalama tekil ziyaretçi sayısı	20	113	150	160	170	180	190	10 ay	6 ay
PG 2.4.2 EBA ders portalı kullanıcı başına aylık ortalama sistemde kalma süresi(dk.)	20	36	45	50	55	60	65	10 ay	6 ay

PG 2.4.3 Dijital içeriklere ilişkin sertifika eğitimlerine katılan öğretmen sayısı	20	10	13	14	15	16	16	10 ay	6 ay
PG 2.4.4 Tasarım ve beceri atölyesi sayısı	20	0	0	0	0	1	1	10 ay	6 ay
PG 2.4.5 Okul internet sayfasının görüntülenme sayısı	20	162	170	180	200	220	240	10 ay	6 ay
Koordinatör Birim	Okul İdaresi								
İş Birliği Yapılacak Birimler	İlçe Milli Eğitim Müdürlüğü								
Riskler	Okulun teknolojik yetersizliği İnternet alt yapı sorunları								
Stratejiler	S.2.4.1 EBA ders portalının tanıtımları yapılacaktır. S.2.4.2 EBA ders portalının öğrencilere akif olarak kullanılması sağlanacaktır. S.2.4.3 Dijital içerik hazırlama eğitimlerine öğretmenlerin katılması sağlanacaktır. S.2.4.4 Tasarım ve beceri atölyesi kurulması için çalışmalar yapılacaktır.								
Maliyet Tahmini	0								
Tespitler	BT sınıfının yetersiz olması								
İhtiyaçlar	BT sınıfı yenilenme ihtiyacı								

TEMA III: KURUMSAL KAPASİTE

Tablo 39. Amaç, Hedef, Gösterge ve Stratejilere İlişkin Kart -6

Amaç 3	Okulumuzun beşeri, mali, fiziki ve teknolojik unsurları ile yönetim ve organizasyonu, eğitim ve öğretimin niteliğini ve eğitime erişimi yükseltecek biçimde geliştirilecektir.								
Hedef 3.1	Okulumuz personelinin mesleki yeterlilikleri ile iş doyumu ve motivasyonları artırılacaktır.								
Performans Göstergeleri	Hedefe Etkisi (%)	Başlangıç Değeri	2024	2025	2026	2027	2028	İzleme Sıklığı	Rapor Sıklığı
PG 3.1.1 Okulda "Biz" kültürü oluşturmaya yönelik gezi, piknik vb. organizasyon sayısı	25	1	2	3	4	5	6	10 ay	6 ay
PG 3.1.2 Bir eğitim öğretim yılı içerisinde	25	%80	%90	%90	%100	%100	%100	10 ay	6 ay

hizmet içi eğitim faaliyetlerine katılan öğretmen oranı									
PG 3.1.3 Kurum personeli memnuniyet oranı	25	%90	%95	%100	%100	%100	%100	10 ay	6 ay
PG 3.1.4 Ödül alan personel oranı	25	%10	%10	%20	%20	%30	%30	12 ay	6 ay
Koordinatör Birim	Okul İdaresi								
İş Birliği Yapılacak Birimler	İlçe Milli Eğitim Müdürlüğü								
Riskler	Personel arasında iletişim problemleri Okula uyum sağlayamayan personel								
Stratejiler	<p>S.3.1.1 Okul idaresi koordinesinde öğretmen motivasyonunu arttırmaya yönelik etkinlikler planlanacaktır.</p> <p>S.3.1.2 Kurumumuza ataması gerçekleştirilen öğretmenlerin uyum sürecini hızlandırmak için "Hoş geldin Öğretmenim Temalı" etkinlikler düzenlenecektir.</p> <p>S.3.1.3 Talep edilen hizmet içi eğitim faaliyetlerini tespit etmek için anket düzenlenecektir. İlgili anket sonuçları insan kaynakları şube müdürlüğüne bildirilecektir.</p> <p>S.3.1.4 Kararlar yönetim anlayışıyla hareket edilerek okul toplumunun görüşleri doğrultusunda alınacaktır.</p> <p>S.3.1.5 Ulusal-Uluslararası Hareketlilik kapsamında programlara katılan öğretmen(ler) kurum içi bilgilendirme sunumu gerçekleştirecektir.</p>								
Maliyet Tahmini	0								
Tespitler	İhtiyaca yönelik hizmet içi eğitimlerin yetersizliği								
İhtiyaçlar	İhtiyaca yönelik hizmet içi eğitim ihtiyacı								

Tablo 40. Amaç, Hedef, Gösterge ve Stratejilere İlişkin Kart -7

Amaç 3	Okulumuzun beşeri, mali, fiziki ve teknolojik unsurları ile yönetim ve organizasyonu, eğitim ve öğretimin niteliğini ve eğitime erişimi yükseltecek biçimde geliştirilecektir.
---------------	--

Hedef 3.2		Okulumuzun mali kaynakları, fiziki altyapıyı iyileştirecek şekilde güçlendirilecek ve görünürlük faaliyetleri gerçekleştirilecektir.							
Performans Göstergeleri	Hedefe Etkisi (%)	Başlangıç Değeri	2024	2025	2026	2027	2028	İzleme Sıklığı	Rapor Sıklığı
PG 3.2.1 Öğrenci başına düşen sosyal, sanatsal, sportif ve kültürel faaliyet alanı (metrekare)	20	37	37	37	37	37	37	10 ay	6 ay
PG 3.2.2 Yıllık bazda oluşturulan okul bütçesinden öğrenci başına düşen miktar (TL)	20	100	150	180	200	225	250	10 ay	6 ay
PG 3.2.3 Okulun özel gereksinim ihtiyaçlı bireylerin kullanımına uygunluğu (0-1)	20	1	1	1	1	1	1	10 ay	6 ay
PG 3.2.4 Yapılan tadilat sayısı	20	2	2	2	3	3	3	12 ay	6 ay
PG 3.2.5 Paydaşların karar alma süreçlerine katılımı için gerçekleştirilen faaliyet sayısı	20	1	2	2	3	4	5	10 ay	6 ay
Koordinatör Birim	Okul İdaresi								
İş Birliği Yapılacak Birimler	İlçe Milli Eğitim Müdürlüğü								

Riskler	Okulun özel gereksinim ihtiyaçlı bireylere karşı yetersizliği Okulun bakım onarım tadilatlarının yapılamaması Okul aile birliğine gelir alınamaması
Stratejiler	S.3.2.1 Okulun özel gereksinim ihtiyaçlı bireylerin kullanımına yönelik fiziksel eksiklikleri tamamlanacaktır. S.3.2.2 Eğitim öğretim yılı başında düzenlenen okul aile birliği toplantısında öğrenci başına düşen miktar hesaplanarak duyurusu yapılacaktır.
Maliyet Tahmini	0
Tespitler	Okul aile birliği gelir yetersizliği Okulun bakım onarım tadilat ihtiyaçlarının olması
İhtiyaçlar	Okulun ek bina yapılması ihtiyacı Bakım onarım ihtiyaçları

4.5 Maliyetlendirme

Tablo 41. 2024-2028 Stratejik Planı Faaliyet/Proje Maliyetlendirme Tablosu

Kaynak Tablosu	2024	2025	2026	2027	2028	Toplam
Valilikler ve Belediyelerin Katkısı	0	0	0	0	0	0
Diğer (Okul Aile Birlikleri)	18.500.00	19.500.00	20.000.00	20.500.00	21.500.00	100.000.00
TOPLAM	18.500.00	19.500.00	20.000.00	20.500.00	21.500.00	100.000.00

2022-2023 Eğitim öğretim yılı ve daha önceki yıllarda okulumuzun kantin gelirleri ve Okul Aile Birliğine yapılan bağışların yıllık artışları göz önünde tutularak, Stratejik planda gelecek yılların tahmini olarak hesaplamaları yapılmıştır.

NAZMIYE DEMİREL
ORTAOKULU
2024-2028 STRATEJİK PLANI
BEŞİNCİ BÖLÜM
İZLEME VE DEĞERLENDİRME

5. İZLEME VE DEĞERLENDİRME

Okulumuz Stratejik Planı izleme ve değerlendirme çalışmalarında 5 yıllık stratejik planın izlenmesi ve 1 yıllık gelişim planının izlenmesi olarak ikili bir ayrıma gidilecektir. Stratejik planın izlenmesinde 6 aylık dönemlerde izleme yapılacak denetim birimleri, il ve ilçe millî eğitim müdürlüğü ve Bakanlık denetim ve kontrollerine hazır halde tutulacaktır.

Yıllık planın uygulanmasında yürütme ekipleri ve eylem sorumlularıyla aylık ilerleme toplantıları yapılacaktır. Toplantıda bir önceki ayda yapılanlar ve bir sonraki ayda yapılacaklar görüşülüp karara bağlanacaktır. Aşağıda yer alan Tablo 42 deki örneklendirme kullanılarak her eğitim-öğretim dönemi sonunda bir kere olacak şekilde izleme değerlendirme gerçekleştirilir. Bu şablon ile planlanan hedefe ne oranda ulaşıldığı ve buna dair değerlendirmeler ifade edilir.

Her yılın ilk altı ayında, ilgili hedefe ait performans göstergelerinin performans düzeyi dikkate alınarak izlemenin yapıldığı yılın sonu itibarıyla hedeflenen değere ulaşıp ulaşılamayacağını analizi yapılır. Hedeflene değere ulaşılmasını engelleyecek hususlar ve riskler varsa değerlendirilir. Hedeflenen değere ulaşılmasını sağlayacak temel tedbirler kısaca yer verilir.

2024-2028 dönemini kapsayan stratejik planımız için 2023 yılsonu değerlendirilmesi aşağıdaki Tablo 42, Tablo 43, Tablo 44, Tablo 45' te yapılmıştır.

Tablo 42: İzleme ve Değerlendirme Tablosu-1

2024-2025 Eğitim Öğretim Yılı Stratejik Plan İzleme ve Değerlendirme Tablosu					
A1	Kayıt bölgemizde yer alan çocukların okullaşma oranlarını artıran, öğrencilerin uyum ve devamsızlık sorunlarını gideren etkin bir yönetim yapısı kurulacaktır.				
H1.1	Kayıt bölgemizde yer alan çocukların okullaşma oranları artırılacak ve öğrencilerin uyum ve devamsızlık sorunları da giderilecektir.				
Hedef 1.1 Performansı	% 75				
Sorumlu Birim	Okul İdaresi				
Performans Göstergesi	Hedefe Etkisi (%)	Plan Dönemi Başlangıç Değeri *(A)	İzleme Dönemindeki Yıl Sonu Hedeflenen Değer (B)	İzleme Dönemindeki Gerçekleşme Değeri (C)	Performans (%) (C-A)/(B-A)
PG 1.1.1 Kayıt bölgesindeki öğrencilerden okula kayıt yaptıranların oranı	25	70	92	92	100
PG 1.1.2 Okula yeni başlayan öğrencilerden oryantasyon eğitimine katılanların oranı (%)	25	66	89	89	100
PG 1.1.3 Bir eğitim ve öğretim döneminde 20 gün ve üzeri devamsızlık yapan öğrenci oranı (%)	25	4	1	1	0
PG 1.1.4 Okulun özel eğitime ihtiyaç duyan bireylerin kullanımına uygunluğu (0-1)	25	1	1	1	100
Hedefe İlişkin Değerlendirmeler					
2024-2025 eğitim öğretim yılında PG 1.1.3 için performans değeri eksi çıktığı için % 0 oranında gerçekleştiği hesaplanmıştır. Hedefe ulaşıldığı görülmüştür. % 100 hedefin gerçekleştirilmesi için veliler ile iletişimin artırılması planlanmaktadır.					

Tablo 43: İzleme ve Değerlendirme Tablosu-2

2024-2025 Eğitim Öğretim Yılı Stratejik Plan İzleme ve Değerlendirme Tablosu					
A2	Öğrencilerimizin gelişmiş dünyaya uyum sağlayacak şekilde donanımlı bireyler olabilmesi için eğitim ve öğretimde kalite artırılabilecektir.				
H2.1	Öğrenme kazanımlarını takip eden ve velileri de sürece dâhil eden bir yönetim anlayışı ile öğrencilerimizin akademik başarıları ve sosyal faaliyetlere etkin katılımı artırılabilecektir.				
Hedef 2.1 Performansı	% 85.6				
Sorumlu Birim	Okul İdaresi				
Performans Göstergesi	Hedefe Etkisi (%)	Plan Dönemi Başlangıç Değeri *(A)	İzleme Dönemindeki Yıl Sonu Hedeflenen Değer (B)	İzleme Dönemindeki Gerçekleşme Değeri (C)	Performans (%) (C-A)/(B-A)
PG 2.1.1 Ders dışı etkinliklere katılan öğrenci oranı (%)	20	8	20	40	100
PG 2.1.2 Sınav kaygısına yönelik gerçekleştirilen rehberlik toplantı sayısı	20	6	8	8	100
PG 2.1.3 Ulusal/uluslararası ve yerel projelere katılan öğrenci sayısı	20	0	3	10	100
PG 2.1.4 Ulusal/uluslararası ve yerel projelere rehberlik yapan öğretmen sayısı	20	0	1	2	100
PG 2.1.5 Okul bünyesinde yürütülen proje sayısı	20	8	15	10	28
Hedefe İlişkin Değerlendirmeler					
2024-2025 eğitim öğretim yılında PG 2.1.5 için performansın % 28 oranında gerçekleştiği görülmektedir. Okulda uygulanan proje sayısı artırılması planlanmaktadır.					

Tablo 44: İzleme ve Değerlendirme Tablosu-3

2024-2025 Eğitim Öğretim Yılı Stratejik Plan İzleme ve Değerlendirme Tablosu					
A2	Öğrencilerimizin gelişmiş dünyaya uyum sağlayacak şekilde donanımlı bireyler olabilmesi için eğitim ve öğretimde kalite artırılabacaktır.				
H2.2	Etkin bir rehberlik anlayışıyla, öğrencilerimizi ilgi ve becerileriyle orantılı bir şekilde üst öğrenime veya istihdama hazır hale getiren daha kaliteli bir kurum yapısına geçilecektir..				
Hedef 2.2 Performansı	% 100				
Sorumlu Birim	Rehberlik Servisi				
Performans Göstergesi	Hedefe Etkisi (%)	Plan Dönemi Başlangıç Değeri *(A)	İzleme Dönemindeki Yıl Sonu Hedeflenen Değer (B)	İzleme Dönemindeki Gerçekleşme Değeri (C)	Performans (%) (C-A)/(B-A)
PG 2.2.1 Mesleki rehberlik faaliyet sayısı	50	2	4	4	100
PG 2.2.2 Sınav kaygısı yaşayan öğrenci oranı (%)	50	35	10	15	0
Hedefe İlişkin Değerlendirmeler					
2024-2025 eğitim öğretim yılında PG 2.2.2 için performans eksi değer aldığından 0 olarak hesaplanmıştır. Hedefe ulaşıldığı görülmüştür.					

Tablo 45: İzleme ve Değerlendirme Tablosu-4

2024-2025 Eğitim Öğretim Yılı Stratejik Plan İzleme ve Değerlendirme Tablosu					
A3	Eğitim ve öğretim faaliyetlerinin daha nitelikli olarak verilebilmesi için okulumuzun kurumsal kapasitesi güçlendirilecektir.				
H 3.1	Belirlenen ihtiyaçlar doğrultusunda fiziki alt yapı eksiklikleri giderilecek, öğrenci ve veli memnuniyeti artırılabacaktır.				
Hedef 3.1 Performansı	% 100				
Sorumlu Birim	Okul İdaresi				
Performans Göstergesi	Hedefe Etkisi (%)	Plan Dönemi Başlangıç Değeri *(A)	İzleme Dönemindeki Yıl Sonu Hedeflenen Değer (B)	İzleme Dönemindeki Gerçekleşme Değeri (C)	Performans (%) (C-A)/(B-A)
PG 3.1.1 Yapılan tadilat sayısı	33	1	3	3	100
PG 3.1.2 Sınav Kişisel Gelişim alanında verilen seminer sayısı	33	1	3	4	100
PG 3.1.3 Okul temizliğinden memnuniyet oranı (%)	33	65	95	95	100
Hedefe İlişkin Değerlendirmeler					
2024-2025 eğitim öğretim yılında 3.1 Hedefine ulaşıldığı görülmüştür.					

6. Tablo/Şekil/Grafikler/Ekler

Ek-1 Stratejik Plan Öğretmen Anketi

2024-2028 yıllarını kapsayacak okulumuz Stratejik Plan çalışmaları için öğretmenlerimizin görüşlerine ihtiyaç duyulmuştur.

NO	ÖĞRETMEN ANKETİ KONU BAŞLIKLARI	Tamamen Katılıyorum	Katılıyorum	Kısmen Katılıyorum	Kararsızım	Katılmıyorum
01-	Okulumuzda alınan kararlar, çalışanların katılımıyla alınır.	()	()	()	()	()
02-	Kurumdaki tüm duyurular çalışanlara zamanında iletilir.	()	()	()	()	()
03-	Her türlü ödüllendirmede adil olma, tarafsızlık ve objektiflik esastır.	()	()	()	()	()
04-	Kendimi, okulun değerli bir üyesi olarak görürüm.	()	()	()	()	()
05-	Çalıştığım okul bana kendimi geliştirme imkânı tanımaktadır.	()	()	()	()	()
06-	Okul, teknik araç ve gereç yönünden yeterli donanıma sahiptir.	()	()	()	()	()
07-	Okulda çalışanlara yönelik sosyal ve kültürel faaliyetler düzenlenir.	()	()	()	()	()
08-	Okulda öğretmenler arasında ayırım yapılmamaktadır.	()	()	()	()	()
09-	Okulumuzda yerelde ve toplum üzerinde olumlu etki bırakacak çalışmalar yapmaktadır.	()	()	()	()	()
10-	Yöneticilerimiz, yaratıcı ve yenilikçi düşüncelerin üretilmesini teşvik etmektedir.	()	()	()	()	()
11-	Yöneticiler, okulun vizyonunu, stratejilerini, iyileştirmeye açık alanlarını vs. çalışanlarla paylaşır	()	()	()	()	()
12-	Okulumuzda sadece öğretmenlerin kullanımına tahsis edilmiş yerler yeterlidir.	()	()	()	()	()
13-	Alanıma ilişkin yenilik ve gelişmeleri takip eder ve kendimi güncellerim.	()	()	()	()	()

Ek 2- Stratejik Plan Veli Anketi

2024-2028 Okulumuz Stratejik Plan hazırlama çalışmaları için velilerimizin görüşlerine ihtiyaç duyulmuştur.

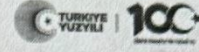
NO	VELİ ANKETİ KONU BAŞLIKLARI	Tamamen Katılıyorum	Katılıyorum	Kısmen Katılıyorum	Kararsızım	Katılmıyorum
		()	()	()	()	()
01-	İhtiyaç duyduğumda okul çalışanlarıyla rahatlıkla görüşebiliyorum.	()	()	()	()	()
02-	Bizi ilgilendiren okul duyurularını zamanında öğreniyorum.	()	()	()	()	()
03-	Öğrencimle ilgili konularda okulda rehberlik hizmeti alabiliyorum.	()	()	()	()	()
04-	Okula ilettiğim istek ve şikâyetlerim dikkate alınıyor.	()	()	()	()	()
05-	Öğretmenler yeniliğe açık olarak derslerin işlenişinde çeşitli yöntemler kullanmaktadır.	()	()	()	()	()
06-	Okulda yabancı kişilere karşı güvenlik önlemleri alınmaktadır.	()	()	()	()	()
07-	Okulda bizleri ilgilendiren kararlarda görüşlerimiz dikkate alınır.	()	()	()	()	()
08-	E-Okul Veli Bilgilendirme Sistemi ile okulun internet sayfasını düzenli olarak takip ediyorum.	()	()	()	()	()
09-	Çocuğumun okulunu sevdiğini ve öğretmenleriyle iyi anlaşmışımı düşünüyorum.	()	()	()	()	()
10-	Okul, teknik araç ve gereç yönünden yeterli donanıma sahiptir.	()	()	()	()	()
11-	Okul her zaman temiz ve bakımlıdır.	()	()	()	()	()
12-	Okulun binası ve diğer fiziki mekânlar yeterlidir.	()	()	()	()	()
13-	Okulumuzda yeterli miktarda sanatsal ve kültürel faaliyetler düzenlenmektedir.	()	()	()	()	()

Ek 3-Stratejik Plan Öğrenci Anketi

NO	ÖĞRENCİ ANKETİ KONU BAŞLIKLARI	Tamamen Katılıyorum	Katılıyorum	Kısmen Katılıyorum	Kararsızım	Katılmıyorum
		()	()	()	()	()
01-	Öğretmenlerimle ihtiyaç duyduğumda rahatlıkla görüşebilirim.	()	()	()	()	()
02-	Okul müdürü ile ihtiyaç duyduğumda rahatlıkla konuşabiliyorum	()	()	()	()	()
03-	Okulun rehberlik servisinden yeterince yararlanabiliyorum.	()	()	()	()	()
04-	Okula ilettiğimiz öneri ve isteklerimiz dikkate alınır.	()	()	()	()	()
05-	Okulda kendimi güvende hissediyorum.	()	()	()	()	()
06-	Okulda öğrencilerle ilgili alınan kararlarda bizlerin görüşleri alınır.	()	()	()	()	()
07-	Öğretmenler yeniliğe açık olarak derslerin işlenişinde çeşitli yöntemler kullanmaktadır.	()	()	()	()	()
08-	Derslerde konuya göre uygun araç gereçler kullanılmaktadır.	()	()	()	()	()
09-	Teneffüslerde ihtiyaçlarımı giderebiliyorum.	()	()	()	()	()
10-	Okulun içi ve dışı temizdir.	()	()	()	()	()
11-	Okulun binası ve diğer fiziki mekânlar yeterlidir.	()	()	()	()	()
12-	Okul kantininde satılan malzemeler sağlıklı ve güvenlidir.	()	()	()	()	()
13-	Okulumuzda yeterli miktarda sanatsal ve kültürel faaliyetler düzenlenmektedir.	()	()	()	()	()



T.C.
BAFRA KAYMAKAMLIĞI
İlçe Millî Eğitim Müdürlüğü
Nazmiye Demirel Ortaokulu



Sayı : E-35896885-602.04.02-101664414
Konu : 2024-2028 Dönemi Stratejik Planı

06.05.2024

MÜDÜRLÜK MAKAMINA

Okulumuzda 2024-2028 yıllarını kapsayan stratejik plan çalışmaları tamamlanmıştır. Nazmiye Demirel Ortaokulu Müdürlüğü 2024-2028 Stratejik Planının 2024 yılı itibariyle uygulamaya konulması müdürlüğümüzce uygun görülmektedir.

Makamlarınızca da uygun görülmesi halinde olurlarınıza arz ederim.

Murat ÖNDER
Okul Müdürü

Uygun görüşle arz ederim.

Osman ÇAKIR
Şube Müdürü

OLUR
Mehmet Ali KATIPOĞLU
İlçe Millî Eğitim Müdürü

Bu belge güvenli elektronik imza ile imzalanmıştır.

Belge Doğrulama Adresi : <https://www.turkiye.gov.tr/meb-ebys>

Adres :

Telefon No :

E-Posta :

Keş Adresi : meb@hs01.kep.tr

Bilgi için:

Unvan : Müdür Yardımcısı

İnternet Adresi: Faks:



Bu evrak güvenli elektronik imza ile imzalanmıştır. <https://evraksorgu.meb.gov.tr> adresinden [fd38-cd7e-330c-9657-0c71](https://evraksorgu.meb.gov.tr) kodu ile teyit edilebilir.